

САНКТ-ПЕТЕРБУРГСКОЕ ГОСУДАРСТВЕННОЕ
АВТОНОМНОЕ ОБРАЗОВАТЕЛЬНОЕ УЧРЕЖДЕНИЕ ВЫСШЕГО ОБРАЗОВАНИЯ

**«САНКТ-ПЕТЕРБУРГСКИЙ ГОСУДАРСТВЕННЫЙ ИНСТИТУТ
ПСИХОЛОГИИ И СОЦИАЛЬНОЙ РАБОТЫ»
(СПбГИПСР)**

КАФЕДРА ПРИКЛАДНОЙ ПЕДАГОГИКИ И ЛОГОПЕДИИ

УТВЕРЖДЕНО

Руководитель ОПОП

д-р психол. наук, профессор

 М.А. Щукина

«29» мая 2020 г.

Рабочая программа дисциплины

ПРАКТИКУМ РАБОТЫ СО СЛУЧАЕМ

по образовательной программе 37.03.01 Психология

Разработчик: д-р психол. наук, профессор Дмитриева Наталья Витальевна

Согласовано: зав. кафедрой, канд. пед. наук, доцент Афанасьева Оксана Владимировна

Санкт-Петербург

2020

РАЗДЕЛ 1. Учебно-методический раздел рабочей программы дисциплины

1.1. Аннотация рабочей программы дисциплины

ПРАКТИКУМ РАБОТЫ СО СЛУЧАЕМ

Цель изучения дисциплины: основ практического применения метафорических карт в работе психолога для получения информации о личности.

Задачи дисциплины:

1. Сформировать теоретические представления об основных техниках работы с проективными методиками.
2. Содействовать развитию навыков практического применения метафорических карт в консультативной и диагностических целях.
3. Сформировать активный интерес к самообразованию в области применения проективных методов в практике работы психолога

Содержание дисциплины:

Проективные методы как технология консультативно-диагностической работы психолога. Методологические особенности и основные принципы работы с ассоциативными картами. Специфика проведения интервью с ассоциативными картами.

Работа с репрезентациями телесности

Ассоциативные карты в коррекции негативных воспоминаний и неврозов

Опыт использования ассоциативных карт в сказкотерапии

Ассоциативные карты и выбор способа разрешения конфликта. Поиск ресурсов с помощью ассоциативных карт

Ассоциативные карты в коррекции трудоголизма

Коррекция нарушений гендерной идентичности

1.2. Цель и задачи обучения по дисциплине

Цель - основ практического применения метафорических карт в работе психолога для получения информации о личности.

Задачи:

1. Сформировать теоретические представления об основных техниках работы с проективными методиками.
2. Содействовать развитию навыков практического применения метафорических карт в консультативной и диагностических целях.
3. Сформировать активный интерес к самообразованию в области применения проективных методов в практике работы психолога

В случае успешного освоения дисциплины студенты **должны:**

знать:

- базовые понятия проективной психологии и теоретические концепции, лежащие в основе различных проективных методов исследования личности;
- основные направления использования метафорических карт;
- технику применения метафорических карт.

уметь:

- ориентироваться в диагностических возможностях метафорических карт;
- самостоятельно проводить психологическое консультирование и психотерапию с использованием метафорических карт;

иметь навыки:

- ведения протокола и написания отчета по результатам консультирования;

1.2. Язык обучения

Язык обучения – русский.

1.4. Объем дисциплины в зачётных единицах с указанием количества академических часов, выделенных на контактную работу обучающихся с преподавателем по видам учебных занятий, самостоятельную работу, форму промежуточной аттестации*

| Форма обучения | Общий объём дисциплины | | | Объём в академических часах | | | | | | | | | |
|----------------|------------------------|-----------------|-----------------|------------------------------|--|-----------------------|--------------------------|---------------------------|------------------------|-----------------------------|----|--|----------------------------------|
| | В зач.ед. | В астрон. часах | В академ. часах | Объём самостоятельной работы | Объём контактной работы обучающихся с преподавателем | | | | | | | В том числе контактная работа (занятия) в интерактивных формах | Промежуточная аттестация (зачет) |
| | | | | | Всего | Виды учебных занятий | | | | | | | |
| | | | | | | Всего учебных занятий | Занятия лекционного типа | Занятия семинарского типа | Групповые консультации | Индивидуальные консультации | | | |
| Очная | 2 | 54 | 72 | 38 | 34 | 32 | 12 | 20 | - | - | 10 | 2 | |
| Очно-заочная | 2 | 54 | 72 | 48 | 24 | 22 | 10 | 12 | - | - | 8 | 2 | |
| Заочная | 2 | 54 | 72 | 62 | 10 | 8 | - | - | 8 | - | 4 | 2 | |

* В случае реализации смешанного обучения рабочая программа дисциплины адаптируется преподавателем в части всех видов учебных занятий и промежуточной аттестации к использованию дистанционных образовательных технологий.

1.5. Планируемые результаты обучения по дисциплине, обеспечивающие достижение планируемых результатов освоения образовательной программы

| Планируемые результаты обучения по образовательной программе (перечень компетенций в соответствии с ФГОС и ОПОП) | Планируемые результаты обучения по дисциплине (перечень компетенций по дисциплине) |
|--|---|
| с ОК-1 по ОК-9, ОПК-1, с ПК-1 по ПК-14, ВПК-1 | - способность к осуществлению стандартных базовых процедур оказания индивиду, группе, организации психологической помощи с использованием традиционных методов и технологий (ПК-3) - способность к психологической диагностике, прогнозированию изменений и динамики уровня развития познавательной и мотивационно-волевой сферы, самосознания, психомоторики, способностей, характера, темперамента, функциональных |

| Планируемые результаты обучения по образовательной программе (перечень компетенций в соответствии с ФГОС и ОПОП) | Планируемые результаты обучения по дисциплине (перечень компетенций по дисциплине) |
|--|---|
| | <p>состояний, личностных черт и акцентуаций в норме и при психических отклонениях с целью гармонизации психического функционирования человека (ПК-5)</p> <p>- способность к реализации базовых процедур анализа проблем человека, социализации индивида, профессиональной и образовательной деятельности, функционированию людей с ограниченными возможностями, в том числе и при различных заболеваниях (ПК-9)</p> |

РАЗДЕЛ 2. Структура и содержание дисциплины

2.1. Учебно-тематический план дисциплины

Очная форма обучения

| Тема (раздел) дисциплины (указывается номер темы, название) | Общее количество аудиторных часов | Общее кол-во часов на занятия лекционного типа | Общее кол-во часов на занятия семинарского типа | |
|--|-----------------------------------|--|---|----------------------------|
| | | | Всего | Из них интерактивные формы |
| ТЕМА 1. Проективные методы как технология консультативно-диагностической работы психолога. | 4 | 2 | 2 | - |
| ТЕМА 2. Методологические особенности и основные принципы работы с ассоциативными картами. | 4 | 2 | 2 | - |
| ТЕМА 3. Специфика проведения интервью с ассоциативными картами. Работа с репрезентациями телесности. | 4 | - | 4 | 2 |
| ТЕМА 4. Ассоциативные карты в коррекции негативных воспоминаний и неврозов. | 4 | 2 | 2 | 2 |
| ТЕМА 5. Опыт использования ассоциативных карт в сказкотерапии. | 4 | 2 | 2 | 2 |
| ТЕМА 6. Ассоциативные карты и выбор способа разрешения конфликта. Поиск ресурсов с помощью ассоциативных карт. | 4 | - | 4 | 2 |
| ТЕМА 7. Ассоциативные карты в коррекции трудоголизма. | 4 | 2 | 2 | - |
| ТЕМА 8. Коррекция нарушений гендерной идентичности | 4 | 2 | 2 | 2 |
| Итого: | 32 | 12 | 20 | 10 |

Очно-заочная формы обучения

| Тема (раздел) дисциплины (указывается номер темы, название) | Общее кол-во аудиторных часов | Общее кол-во часов на занятия лекционного типа | Общее кол-во часов на занятия семинарского типа | |
|--|-------------------------------|--|---|---------------------|
| | | | Всего | Интерактивные формы |
| ТЕМА 1. Проективные методы как технология консультативно-диагностической работы психолога. | 2 | 2 | | - |
| ТЕМА 2. Методологические особенности и основные принципы работы с ассоциативными картами. | 2 | | 2 | 2 |
| ТЕМА 3. Специфика проведения интервью с ассоциативными картами. Работа с репрезентациями телесности. | 4 | 2 | 2 | 2 |
| ТЕМА 4. Ассоциативные карты в коррекции негативных воспоминаний и неврозов. | 2 | 2 | - | - |
| ТЕМА 5. Опыт использования ассоциативных карт в сказкотерапии. | 4 | 2 | 2 | 2 |
| ТЕМА 6. Ассоциативные карты и выбор способа разрешения конфликта. Поиск ресурсов с помощью ассоциативных карт. | 4 | 2 | 2 | - |
| ТЕМА 7. Ассоциативные карты в коррекции трудоголизма. | 2 | - | 2 | - |
| ТЕМА 8. Коррекция нарушений гендерной идентичности | 2 | - | 2 | 2 |
| Итого: | 22 | 10 | 12 | 8 |

Заочная формы обучения

| Тема (раздел) дисциплины (указывается номер темы, название) | Общее кол-во аудиторных часов | Общее кол-во часов на занятия лекционного типа | Общее кол-во часов на занятия семинарского типа | |
|--|-------------------------------|--|---|---------------------|
| | | | Всего | Интерактивные формы |
| ТЕМА 1. Проективные методы как технология консультативно-диагностической работы психолога. | 2 | - | - | - |
| ТЕМА 2. Методологические особенности и основные принципы работы с ассоциативными картами. | 2 | - | - | - |
| ТЕМА 3. Специфика проведения интервью с ассоциативными картами. Работа с репрезентациями телесности. | 2 | - | - | - |
| ТЕМА 4. Ассоциативные карты в коррекции негативных воспоминаний и неврозов. | - | - | - | - |
| ТЕМА 5. Опыт использования ассоциативных карт в сказкотерапии. | - | - | - | - |
| ТЕМА 6. Ассоциативные карты и выбор способа разрешения конфликта. Поиск ресурсов с помощью ассоциативных карт. | 2 | - | - | - |
| ТЕМА 7. Ассоциативные карты в коррекции трудоголизма. | - | - | - | - |
| ТЕМА 8. Коррекция нарушений гендерной идентичности | - | - | - | - |
| Итого: | 8 | - | - | - |

2.2. Краткое содержание тем (разделов) дисциплины

Тема 1. Проективные методы как технология консультативно-диагностической работы психолога.

История создания первых проективных методов: тест словесных ассоциаций К. Г. Юнга, тест Г. Роршаха, ТАТ (тематический апперцептивный тест). Специфика проективных методик. Требования к консультанту, работающему с ассоциативными картами.

Тема 2. Методологические особенности и основные принципы работы с ассоциативными картами.

История возникновения проективных карт, их использования в настоящее время. Методологические основы использования карт. Возможности и преимущество использования проективных карт. Механизмы, обеспечивающие эффективность использования проективных карт. Основные этапы работы с картами. Общая характеристика популярных наборов карт. Рассмотрение подходов к выбору колоды карт в работе с различными трудными случаями. Способы выбора карт. Техники использования ассоциативных карт.

Тема 3. Специфика проведения интервью с ассоциативными картами. Работа с репрезентациями телесности.

Понятие психологического интервью и его роль в эффективности работы психолога-консультанта. Приемы и техники в процессе осуществления интервью. Специфика проведения интервью при помощи ассоциативных карт, ограничения и возможности. Понятие телесности в психологии и психотерапии. Работа на уровне ощущений в процессе использования ассоциативных карт.

Тема 4. Ассоциативные карты в коррекции негативных воспоминаний и неврозов.

Фатализация и консервация прошлого опыта и их коррекция с помощью ассоциативных карт. Девальвации и идеализации прошлого опыта и их коррекция с помощью ассоциативных карт. Невроз и его базовые характеристики. Техники работы с ассоциативными картами при коррекции неврастении, истерии, обсессивно-компульсивных состояний.

Тема 5. Опыт использования ассоциативных карт в сказкотерапии.

Алгоритм работы со сказкой. Техники сказкотерапии. Разрешение этической дилеммы с помощью набора «Сказочные персонажи».

Тема 6. Ассоциативные карты и выбор способа разрешения конфликта. Поиск ресурсов с помощью ассоциативных карт.

Определение конфликтов. (Схема Томаса-Килменна). «Стратегии разрешения конфликтных ситуаций». Использование метафорических ассоциативных карт при разрешении конфликтных ситуаций. Личностные ресурсы – понятие и понимание их личностью. Круг

жизненного цикла. Понимание ресурсных стратегий и их эмоциональная рефлексия. Методика «25 удовольствий» и ее использование в работе с ассоциативными картами.

Тема 7. Ассоциативные карты в коррекции трудоголизма.

Понятие и общая характеристика трудоголизма. Причины, влияющие на возникновение данной аддикции. Приемы работы с ассоциативными картами в коррекции трудоголизма.

Тема 8. Коррекция нарушений гендерной идентичности

Возможность коррекции нарушений идентичности с помощью ассоциативных карт. Техника реформирования интроекта.

2.3. Описание занятий семинарского типа

СЕМИНАРСКОЕ ЗАНЯТИЕ 1.

Тема: Проективные методы в работе со случаем.

Цель: рассмотрение роли и возможности проективных методов в психологическом консультировании и психодиагностике консультативных случаев.

Понятийный аппарат: проекция, конститутивные, конструктивные, интерпретативные, катартические, рефрактивные, экспрессивные, импрессивные, аддитивные проективные методики, ассоциативные карты, профессиональная рефлексия, эмпатия, ПВК психолога-консультанта, ассоциативные карты, консультативный процесс.

Вопросы для обсуждения:

1. Психоаналитическая концепция феномена проекции.
2. Работы З. Фрейда. В чем отличие взглядов на проекцию у З. Фрейда и М. Кляйна.
3. Особенность взглядов кляйнианской школы на феномен проекция.
4. Проективная психология: работы Л.Фрэнка. Работы Л. Беллака по экспериментальному исследованию процессов, имеющих место в проективном исследовании. Апперцептивное искажение по Л. Беллаку. Виды проекций.
5. История создания первых проективных методов: тест словесных ассоциаций К. Г. Юнга, тест Г. Роршаха, ТАТ (тематический апперцептивный тест). Основная гипотеза, лежащая в основе проективных методов.
6. Проблема теоретического обоснования проективных методов. Возможности и преимущество использования проективных карт.
7. Профессионально-важные качества психолога-консультанта.
8. Рефлексия и эмпатия как составляющие эффективности консультационного процесса.

Семинарское занятие №2.

Тема: Приемы и техники использования ассоциативных карт в работе психолога и психотерапевта.

Цель: осветить основные приемы в работе с ассоциативными картами.

Понятийный аппарат: метафорические ассоциативные карты (МАК), психотерапия и психоконсультирование, эффективность психологического воздействия, результат работы.

Вопросы для обсуждения:

1. МАК в работе со взрослыми
2. МАК в работе с детьми.
3. МАК в работе с пограничными расстройствами.
4. МАК в работе с основными психологическими проблемами.
5. Базовые техники и подходы в работе с МАК.

СЕМИНАРСКОЕ ЗАНЯТИЕ 3.

Тема: Работа с репрезентацией: Сознание-Чувство-Тело.

Цель: формирование навыка практической работы с ассоциативными картами с осознанием телесных ощущений.

Понятийный аппарат: ассоциативные карты, психологическая интервенция, Сознание, Чувство, Тело.

Вопросы для обсуждения:

1. Телесно-ориентированная терапия концепции и подходы.
2. Приемы работы в области ощущений и телесности при работе с ассоциативными картами.

СЕМИНАРСКОЕ ЗАНЯТИЕ 4.

Тема: Коррекция негативных воспоминаний неврозов при помощи ассоциативных карт.

Цель: изучение ключевых приемов при коррекции неврозов с помощью ассоциативных карт.

Понятийный аппарат: невроз, ассоциативные карты, нервно-психическое напряжение, фрустрация, негативные воспоминания, психотравмирующие события, фазы переживания утраты и горя, преодолевающие стратегии.

Вопросы для обсуждения:

1. Понятие и сущность невроза, DSM-IV.
2. Гендерная специфика в возникновении и протекании неврозов.
3. Обсессивно-компульсивное расстройство, причины и характеристика поведения клиента.

4. Два варианта развития обсессивно-компульсивных расстройств.
5. Обзор современных исследований посвящённых исследованию обсессивно-компульсивных расстройств.
6. Использование ассоциативных карт в коррекции обсессивно-компульсивных расстройств.
7. Личностное расстройство избегания и его коррекция при помощи ассоциативных карт.
8. Зависимые личностные расстройства и их терапия с использованием ассоциативных карт.
9. Этапы и общий алгоритм работы с невротическими расстройствами с использованием ассоциативных карт.
10. Личность и ее жизненный опыт.
11. Роль опыт в копинг-стратегиях.
12. Духовный кризис и подходы к его коррекции.
13. Группы иррациональных установок мышления "катастрофизация", "долженствование в отношении себя", "долженствование в отношении других", "оценочная установка".
14. Слова-маркеры, иррациональных убеждений.
15. Способы трансформации иррациональных мыслей.
16. Коррекция идеализации прошлого опыта.
17. Коррекция девальвации прошлого опыта.
18. Коррекция фатализации прошлого опыта.
19. Коррекция консервации прошлого опыта.

СЕМИНАРСКОЕ ЗАНЯТИЕ 5.

Тема: Ассоциативные карты в процессе сказкотерапии.

Цель: познакомить студентов с методикой работы ассоциативных карт в рамках сказкотерапии.

Понятийный аппарат: сказкотерапия, этапы сказкотерапии, ассоциативные карты.

Вопросы для обсуждения:

1. Сказка в психологии.
2. Структурно-содержательные компоненты сказки как психологического явления.
3. Архетипическая идентичность в сказках.
4. Процесс сказкотерапии.
5. Специфика сказкотерапии при использовании ассоциативных карт

СЕМИНАРСКОЕ ЗАНЯТИЕ 6.

Тема: Работа с разрешением конфликтов при помощи ассоциативных карт.

Цель: Изучение возможностей ассоциативных карт в разрешении конфликтов.

Понятийный аппарат: конфликт, интерпретация и реинтерпретация конфликта, переживания личности в фазе конфликтов, ассоциативные карты.

Вопросы для обсуждения:

1. Определение конфликтов.
2. Конструктивные и неконструктивные конфликты.
3. Модель Томаса-Килменна.
4. «Стратегии разрешения конфликтных ситуаций».
5. Использование метафорических ассоциативных карт при разрешении конфликтных ситуаций.
6. Эмоциональные и рациональные реакции на конфликт.
7. Этапы и способы выбора стратегии поведения в конфликте.

СЕМИНАРСКОЕ ЗАНЯТИЕ 7.

Тема: Использование ассоциативных карт в коррекции трудоголизма.

Цель: изучение феномена трудоголизма как аддиктивного поведения и показать техники его коррекции с использованием ассоциативных карт.

Понятийный аппарат: аддиктивное поведение личности, трудоголизм (работоголизм), этиология работоголизма, ассоциативные карты.

Вопросы для обсуждения:

1. Аддиктивное поведение личности.
2. Работоголизм и аддиктивные свойства организации.
3. Механизмы возникновения трудоголизма.
4. Перфекционизм и трудоголизм.
5. Интервью по Б.Килленджеру для определения трудоголизма.
6. Коррекция трудоголизма при помощи ассоциативных карт.

СЕМИНАРСКОЕ ЗАНЯТИЕ 8.

Тема: Коррекция гендерной идентичности при помощи ассоциативных карт.

Цель: раскрыть коррекционные подходы нарушения гендерной идентичности при помощи ассоциативных карт.

Понятийный аппарат: гендерная идентичность, самосознание, ассоциативные карты, личностные ресурсы, виды ресурсов, эмоциональная рефлексия, ассоциативные карты.

Вопросы для обсуждения:

1. Идентичность личности, ее структура и общая характеристика.

2. Гендерная идентичность и этапы ее формирования.
3. Нарушения гендерной идентичности.
4. Коррекция нарушений гендерной идентичности при помощи ассоциативных карт.
5. Личностные ресурсы и их типология.
6. Рефлексия и ее значение в жизненном сценарии.
7. Методики работы с личностями ресурсами при помощи ассоциативных карт

2.4. Описание занятий в интерактивных формах

Интерактивное занятие к теме «Приемы и техники использования ассоциативных карт в работе психолога и психотерапевта».

Занятие проходит в виде групповой работы на отработку навыков использования базовых техник.

1. Отработка техники групповой работы с картами набора «ОН»:

Процедура: «Классика «ОН» (два – четыре игрока)». Участники по кругу вслепую вытягивают карту-картинку и карту-слово и кладут их лицом вниз. Первый переворачивает свои карты и рассматривает их вместе, как одно целое. Он решает, будет ли рассказывать о своих картах или нет. Если да, то он от 1-го лица описывает свои чувства и мысли.

Ведущий помогает участникам, озвучивая рекомендации: «Будьте спонтанны, выражайтесь просто, используйте воображение. Прочтите слово на карте и объясните, что оно значит для вас. Обратите внимание, как это слово звучит для Вас. Помните, что нет «правильных» и «неправильных» интерпретаций. В картах «ОН» часто возникает феномен чтения «между строк», являющийся важной составляющей процесса исследования. Необходимо также учитывать контекст, возникающий при комбинации этих двух карт. Иногда максимальный эффект приносит замена слова на противоположное по смыслу. Сфокусируйтесь на возникающих чувствах. Соотнесите интерпретации, связанные с комбинацией карт с контекстом ваших недавних жизненных ситуаций. Используйте в рассказе настоящее время, говорите от 1-го лица. Избегайте неопределенных предложений («если бы», «может быть», «возможно»); не используйте слова «я думаю» и «я должен». Не рассказывайте длинных историй. Говорите о прошлом кратко, и только если это связано с настоящим. Заканчивая свою историю, произнесите фразу «Я закончил».

После того, как участник закончил свой нарратив (повествование), другие дают ему краткую обратную связь. Это может быть эмоциональная реакция, выражение симпатии и т.п. Участники могут задавать вопросы, чтобы улучшить свое понимание сказанного. Они могут сообщить участнику, какие его реакции, движения, изменения мимики, позы, тона голоса во время

исследования обратили на себя их внимание; какие чувства они испытывали в процессе его рассказа.

Важно следовать правилам работы с картами: не интерпретировать чужие карты, не вступать в разговор во время «исследования»; не стремиться комментировать или дополнять то, что не было сказано или было опущено другим участником во время рассказа.

Классическая техника «ОН» заканчивается после трех раундов. Все три комбинации выбранных участниками карт могут рассматриваться как взаимосвязанные между собой. Взаимодействие этих трех комбинаций может послужить основой для интересного и важного «исследования», открывающего новые грани происходящего.

«Истории «ОН»». В игре используются только карты-изображения. Ведущий перемешивает их, затем первый участник вытягивает из набора карту и кладет ее на стол лицом вверх. После этого рассказывает о ней, так, например, о картинке с изображением лопаты, прислоненной к стене дома, можно сказать: «Я иду в сад, чтобы вскопать клумбу». Следует ограничиться только одним предложением. Второй участник вытягивает другую карту и продолжает историю, рассказанную предыдущим участником. Например, о картинке с изображением ослика второй игрок говорит «что ослик нужен, чтобы привести удобрение для почвы». Третий выполняет те же действия, и так до тех пор, пока не будут использованы все карты. Участники фраза за фразой создают рассказ, объединенный их фантазией. Для этой игры можно использовать и карты-слова. Возможна комбинация карт, в этом случае участники рассказывают о картинке исходя из значения слова или исходя из противоположного ему смысла.

Желательно описывать изображение от 1-го лица, в настоящем времени, используя местоимения «я» и «мое». От 3-го лица предлагается описывать карты в случае необходимости взглянуть на проблему со стороны, снизить накал эмоциональных переживаний.

Перед началом работы можно согласовать название истории, задать ее тему. Например, «Любовь - это...». Ведущий вытаскивает карту-слово «Любовь», затем вытягивает из набора одну карту-картинку и кладет ее сверху. Он начинает фразу с «Любовь – это.....» и включает в рассказ содержание карты-картинки. Тоже можно предпринять и с картой-словом. Этот вариант прост, он рождает множество ассоциаций, которые могут стать темой для разговора или материалом для других форм самовыражения.

«Мозаика». Ведущий располагает карту-картинку на белом листе бумаги. Вопрос участникам: Если бы эта карта была лишь частью большой картины, как бы она выглядела целиком? Что происходит снаружи за рамкой картины? Что изображено за границами карты?

Эта работа очень эффективна при работе с детьми, так как вместо словесного описания, они могут нарисовать картину с помощью фломастеров, цветных карандашей или мелков.

«Превращение». Работа состоит из двух этапов. Сначала карты-картинки спонтанно, без долгих обдумываний делятся участниками на две стопки: «позитивные» и «негативные». Затем предлагается взять все карты из «негативной» стопки и одну за другой интерпретировать их как «позитивные». Или после описания негативных характеристик карт закончить рассказ позитивным заключением.

«Простой набор». Участники по очереди достают из набора по одной карте-слову и одной карте-картинке. Первый выкладывает свою комбинацию в центр стола, и каждый из участников дает ей собственную интерпретацию. В конце круга следуют отзывы и вопросы. Затем все повторяется со следующим участником и т.д.

«Двойной выбор». Каждый участник по очереди вытягивает две карты-слова и четыре карты-картинки. Он открывает карты-слова и подбирает к ним в дополнение две из четырех карт-картинок. Далее - как в простом выборе.

«Личное». Каждый участник берет из набора по три карты-картинки и карты-слова, т.о., у него оказывается три комбинации. Каждая комбинация сначала интерпретируется отдельно, а затем изучаются их взаимодействия. Важно обратить внимание на связь между интерпретацией и текущим моментом в жизни участников.

Интерактивное занятие к теме **«Использование ассоциативных карт в работе с репрезентациями: Сознание-Чувство-Тело».**

Занятие проходит в виде игровой отработки навыков коррекционной работы при индивидуальном подходе.

Процедура: Студенты наблюдают как происходит процесс интервью в процессе индивидуального консультирования, они осваивают базовые техники индивидуальной работы.

«Биография». Участникам предлагается рассмотреть набор карт-портретов. Спонтанно, руководствуясь своими чувствами, они должны выбрать пять карт, с помощью которых смогут представить себя ребенком, подростком, юношей (девушкой), взрослым, пожилым человеком. Далее ведущий организует их беседу друг с другом (разговор субличностей).

Вариант 1. Участникам предлагается выбрать карты, чтобы представить людей, занимавших или занимающих важное место в их жизни. Например, это могут быть лица противоположного пола. Изображения должны соответствовать внутренним качествам этих лиц. Далее участникам предлагается выбрать одну карту, представляющую их самих.

Вопросы ведущего: Что этим людям необходимо сказать Вам и друг другу, а что Вы бы хотели сказать им?

Вариант 2. Участникам предлагается выбрать карты, которые будут представлять их самих, их родителей, знакомых и близких.

Вопросы ведущего: Какая ситуация отражает ваше положение в семье? Если нет, то попробуйте ее нарисовать или описать. Есть ли карта-взаимодействие, которая может отразить отношения с ними? Расскажите о ней.

«Взаимодействие». Каждый участник вытаскивает из набора карту-взаимодействие и рассматривает ее. Затем участники вслепую выбирают такое количество карт-портретов, которое соответствует числу точек на их карте-взаимодействии. Они по очереди открывают все свои карты, располагая их согласно схеме точек, нарисованной на карте-взаимодействии. Участники описывают значение каждой карты и их отношения внутри этой схемы, основываясь на соответствующих линиях и стрелках. Связь, обозначаемая линиями и стрелками, может быть чувством, разговором, случаем, мыслями.

«Ответ на вопрос». Данная техника используется в случаях, когда клиенту нужно принять какое-либо решение, найти ответы на трудные вопросы. В этом случае консультант предлагает ему сделать выбор одной или трех комбинаций карт и последовательно описать их:

- 1 карта – изображение, затем – карта-слово;
- 2 карта – изображение, затем – карта-слово;
- 3 карта – изображение, затем – карта-слово.

В ходе последовательного описания важно сформировать у клиента целостное понимание ситуации, нахождение аналогий с реальной жизнью и путей выхода из сложной проблемы.

«Двойной набор» Клиенту предлагается вытянуть из набора две карты-слова и две карты-изображения. Получившиеся комбинации вначале рассматриваются по отдельности, а потом исследуются вместе в контексте запроса клиента.

Интерактивное занятие к теме **«Проведение интервью при помощи ассоциативных карт».**

Занятие проходит в виде обсуждения случая из практики.

Пример первый. Валерия, 36 лет. Архитектор, владелица и руководитель небольшого архитектурного бюро. Замужем, имеет 15-тилетнюю дочь, которая учится за границей. Отношения с мужем и дочерью прохладные, натянутые и эмоционально дистантные, в связи с чрезмерной увлеченностью клиентки работой. Женщина отмечает, что главная ее цель – успешная карьера, постоянный профессиональный рост, стремление заработать достаточное количество денег, чтобы никто из членов ее семьи ни в чем не нуждался. Свой жизненный путь

сравнивает с тяжелым «карабканием» на вершину горы под названием «Счастливая жизнь», в процессе которого она практически не видела мужа и дочь, встречаясь с ними только по вечерам. Отмечает присущее ей со школы стремление к перфекционизму. Муж клиентки – преподаватель вуза, с ее точки зрения, зарабатывал недостаточно, все годы брака был ленив, инертен, предпочитал уединение и чтение. Воспитанием дочери занимались бабушки. К трудоголизму жены мужчина относился с пониманием, но в последнее время, особенно после отъезда взрослой дочери из дома, стал настаивать на ее обращении к психологу, выражая готовность, в случае необходимости, прийти на совместную консультацию. Причина обращения к консультанту – настойчивые просьбы мужа и «какая-то жизненная неудовлетворенность, несмотря на созданную клиенткой «достойную финансовую подушку безопасности». Женщина предъявляла жалобы на плохое самочувствие, утрату интереса к жизни, неспособность ощутить ее во всей полноте и потерю привлекательности так любимой ею ранее работы.

Мы предлагаем Валерии случайным образом вытянуть из набора «SAGA» три карты и рассказать историю в соответствии с этими картинками. Женщина выбирает следующие изображения:



После небольшой паузы клиентка рассказала свою историю. Это – история о птице, «аккуратненькой, ухоженной, с умным взглядом», «очень внимательно рассматривающей расчерченную поверхность», «постоянно отслеживающей что-то», «наблюдающей, что происходит за окном». Возникает предположение, что в реальной жизни (как в семье, так и на работе) клиентке не хватает чего-то очень интересного или важного, что заслоняется ее повседневными делами или необходимостью осуществлять контроль за процессами, протекающими «по эту сторону окна».

Переходя к описанию второй карты, клиентка рассказывает, что взгляд птицы устремлен на «маленький домик в лесу, посреди деревьев, где «тихо и спокойно», можно «отдохнуть от надоевшей суеты...», там «люди не пользуются машинами...и большие деньги им не нужны. Люди «гуляют, или сидят в доме и пьют чай», «...приезжают на выходные или на праздники». Расчерченные дорожки, отходящие от домика, изображенного на карте, возвращают клиентку к повседневной работе, и она отмечает, что «жить там не стала бы, приезжала только на время».

Этот домик может стать ее «маленькой тайной», куда она сможет приехать «одна, без мужа и друзей». Дом – ее «убежище, где можно почистить перышки», сделав это «незаметно для окружающих». «Я не останусь здесь надолго. Я очень устала, но не смогу долго обходиться без динамики... без движения...». В контексте сказанного мы полагаем, что для клиентки актуальна тема отдыха от работы и городской суеты, выражена потребность смены ритма жизни и работы. В то же время, перед нами – перфекционист, которого пока не устраивает переход к постоянной, тихой и размеренной жизни.

Глядя на третью карту, клиентка говорит, что в домике можно набраться сил, чтобы «перенестись в другое место» к горному водопаду, «небольшому, но очень сильному», туда «где есть динамика». Клиентка отмечает, что это «не просто водопад, за ним – каменная стена, а потоки воды закрывают вход в пещеру» ей очень хочется узнать, что «скрывает пещера». Подобные ассоциации свидетельствуют о неосознаваемом стремлении клиентки рассматривать горную речку и водопад как источники собственных ресурсов и внутренней силы.

После небольшой паузы женщина продолжает: «мне кажется, что птица (персонаж, который клиентка с собой ассоциирует) мечтает не о домике в лесу, а о широких просторах и сильных водных потоках... там – настоящая жизнь. Там тайна, которую нужно разгадать». «Я поняла, что моя работа закрыла от меня мир с его просторами», «я смотрю на него сквозь расчерченную сетку», «он стал ровным и предсказуемым», и это не хорошо, хотя «именно этого я в жизни и добивалась». «На самом деле, красота жизни в чем-то новом, в нахождении ответов на новые вопросы, в преодолении стремительных водных потоков...».

Из рассказа клиентки выяснилось, что архитектурное бюро, которым она руководит – небольшая организация, занимающаяся однотипными проектами. В свое время, именно это обеспечило его финансовый успех на рынке. Но, прошли годы, и клиентка, с одной стороны, «выросла» из той деятельности, которой занимается, а, с другой – устала от нее. Ей нужны новые горизонты (в постижении не относящихся к работе активностей), новые задачи, требующие актуализации новых ресурсов, необходимых, возможно, для поиска себя в менее напряженной и менее изнуряющей производственной деятельности. Тем более, что она находится в возрасте «кризиса середины жизни», поэтому состояние неудовлетворенности жизнью, поиска новых, непознанных до настоящего момента качеств является, в определенной степени, проявлением нормативного кризиса развития. Женщина выразила готовность прийти на следующую консультацию вместе с мужем для «оживления» их отношений и более точного определения роли семьи (мужа клиентки) в тех жизненных изменениях, которые она готова осуществить.

Пример второй. Ольга, 48 лет. Заведует лабораторией в НИИ, разведена, живет с 20-

летней дочерью. Окончила с отличием вуз, аспирантуру. После защиты диссертации работает на интересной и хорошо оплачиваемой работе. Причиной развода считает проявление гораздо большего интереса к работе, чем к мужу. Жалобы на одиночество, негативные эмоции, утрату ощущения радости жизни, усталость, нехватку энергии, невозможность работать в полную силу.

Мы предлагаем клиентке случайным образом вытянуть из набора «SAGA» три карты и придумать историю с благополучным концом. Работа направлена на выявление и анализ неосознаваемого жизненного сценария, являющегося одной из причин трудоголизма. Клиентка выбирает вот такие изображения:



После ознакомления с картами, Ольга рассказала историю о храбром солдате (персонаж, ассоциирующийся с самой клиенткой), очень верно и преданно служившем своей стране. Он выполнял свой долг «несмотря на усталость», «даже, когда болел». У него была жена и маленькая дочка, но они бросили его по причине «постоянной занятости на службе», которой он уделял больше времени, чем семье. Никто не мог заменить его, поскольку он был хорошим профессионалом, любящим свою работу и зарабатывающим «приличное жалование». Он «был самым лучшим», поэтому «часто нес службу у королевского дворца, где на него смотрели многие люди». Он «был очень доволен тем, что «вызывает восторг у публики». Но постепенно солдат начал понимать, что «очень устал, что силы покидают его и он стареет» и поэтому он «должен заняться чем-то другим». Однажды в то место, где находились его казармы, ударила молния. Все сгорело и солдат «остался не у дел». Он долго «терзался и мучился без работы», потом решил научиться рисовать. Со временем, он стал рисовать портреты и показывать их людям. Однажды он нарисовал свой портрет и это «хорошо получилось». Он очень обрадовался, так как понял, что рисование портретов – «сложное дело», «вершина мастерства художника», а значит – он «достиг в творчестве больших высот и смог выразить себя» и от этого «снова почувствовал себя счастливым».

Можно предположить, что жизнь героя сюжета – солдата, «постоянно занятого на службе», выступает как деятельность, наполненная для клиентки смыслом, дающей ощущение удовольствия. В сюжете есть акцент на результаты этой деятельности, на значимость ее для

автора и окружающих людей. Но со временем, работа стала утомительной, но неизменной данностью, которая может прекратиться, только если «ударит молния». Т.е. пока не случится нечто неординарное, клиентка готова мириться с напрягающей ее ситуацией, воспринимая утомительную работу как должное. И только после определенного «катаклизма» герой «пробует» другие виды деятельности, приносящие счастье и поднимающие на «вершины мастерства».

Следует отметить наличие «психологических ловушек» данного сюжета: 1) ударившая молния может сжечь не только казармы, сам солдат может серьезно пострадать или даже погибнуть; 2) если молния вообще не ударит, сколько еще лет такой службы (жизни) сможет «выдержит» герой сюжета (ассоциированный персонаж)?

Пример третий. Вера, 57 лет, обратилась за помощью по поводу утраты радости в жизни, вызванную, с ее точки зрения, постоянной занятостью на работе. Жалобы на отсутствие ощущения радости жизни, раздражение при общении с коллегами и близкими людьми. Несмотря на пенсионный возраст, вынуждена зарабатывать деньги, так как является единственной «кормилицей» большой семьи. Ощущает усталость от необходимости постоянно и много работать. Не видит никаких перспектив по изменению сложившейся ситуации. Женщина живет в одной квартире с двумя практически не работающими дочерьми, тремя внуками и больной матерью, которая работала преподавателем до 75 лет и всегда внушала дочери, что только работа может сделать женщину по-настоящему счастливой.

Мы предложили клиентке выбрать карту из набора «PERSONA», которая ассоциируется со сложившейся ситуацией, и описать ее. Женщина выбрала карту с изображением мужчины:



Она сообщила, что видит на ней «старого и больного мужчину... у него плохие отношения с близкими, они предъявляют ему претензии и требования, которые он больше не в состоянии выполнять. Члены семьи откровенно говорят, что, если он бросит работу, они начнут относиться к нему, как к неудачнику. Мужчина переживает чувство досады, потому, что когда он был молод, он делал все для семьи, деньги зарабатывал, мог решить разные семейные проблемы... а теперь он постарел, чувствует себя лишним в этой семье, и понимает, что жену не любит, дети его раздражают, ему хочется поскорее бросить работу и остаться одному».

На наш вопрос, что он получит лично для себя, оставив работу, клиентка ответила, что тогда мужчина сможет подумать о прожитой жизни и о том, как найти смысл будущего. Он сможет «по-другому взглянуть на прожитые годы, ведь не все же в его жизни, кроме интересной и любимой прежде работы, было плохо». Но на вопрос, как можно это сделать, клиентка ответила: "Выхода нет".

Мы актуализировали у женщины осознание того, что перед мужчиной (ассоциированным персонажем) стоят две задачи: по-другому взглянуть на свою работу, прожитую жизнь, и обрести смысл настоящей и будущей жизни. Для решения этих задач мы переключились на набор ассоциативных карт «SAGA», и предложили клиентке, случайным образом, выбрав три карты, придумать историю о том, как мужчине по-другому взглянуть на прожитую жизнь и изменить отношение к работе. Клиентка выбрала следующие изображения



и рассказала историю об одиноком призраке (ассоциированный персонаж), который «жил очень долго», много работал» и «устал решать свои и чужие проблемы». Он неподвижно сидит посреди дороги и «мешает тем, кто хочет двигаться дальше». Призрак «никому зла не делал, но и не помогал», Со временем, «люди стали обходить эту дорогу стороной». Он почувствовал, что «стал совсем бесполезным». Однажды ночью к нему «приполз светлячок», «маленький, слабый, но его фонарик горел очень ярко и разгонял тьму вокруг». Светлячку «стало жалко призрака, и он отдал ему свой фонарик». Призрак понял, что «сидение на мосту не сделает его счастливым». Он взял фонарь и отправился в путь – «на мир посмотреть, узнать – может кому-то нужен свет». Призрак почувствовал, что так же, как «светится фонарь», человек полон богатством своего внутреннего содержания. Это содержание похоже на яблоко – может быть «сочным и сладким, а может быть кислым или гнилым». Он вспомнил о «вкусных и сочных кусочках», которыми он «может гордиться», вспомнил, что в его жизни была интересная работа, которая согревала его приятными воспоминаниями и «кормила» всю семью. Но призрак понял и то, что «устал, и больше не хочет так жить».

Закончив рассказ, клиентка отметила, что ей «эмоционально стало намного легче», но не дает покоя вопрос: если она перестанет работать, где брать средства для существования ее семьи? Мы предложили ей выбрать из набора «SAGA» еще три карты и рассказать новую

историю.

Клиентка выбрала следующие карты:



Интерактивное занятие к теме «Опыт использования ассоциативных карт в сказкотерапии».

Занятие проходит в виде обсуждения случая из практики.

К нам обратилась 66-летняя женщина – учительница младших классов, с жалобами на конфликтные отношения с членами своей семьи, конфликтными отношениями с коллегами; трудности в принятии точки зрения других людей, на обострившиеся негативные чувства, которые она испытывает к ученикам и коллегам. Клиентка ощущает постоянное желание поучать членов своей семьи, советовать, контролировать выполнение ими самых элементарных обязанностей. Она понимает, что это отравляет ее отношения со взрослыми детьми и мужем, но не может изменить своего поведения.

Мы предложили женщине рассказать сказку с сюжетом, касающимся ее проблемы, с использованием проективной техники «Путь героя». Работа выполнялась с помощью набора карт «SAGA».

Данная техника основана на Юнгианском анализе мифов и сказок. К.Г. Юнг установил, что все сказки и мифы, вне зависимости от культуры, к которой они относятся, используют структуру, состоящую из основных шести шагов:

1. Появление героя, соответственно, карта 1 – представляющая героя (героиню) истории.
2. Герой отправляется в путешествие для выполнения миссии или борьбы с кем-то или чем-то, соответственно, карта 2 – определяющая, миссию героя.
3. Герой встречает помощников. Карта 3 – представляет, кто или что поможет герою в его странствиях.
4. Герой сталкивается с препятствиями. Карта 4 демонстрирует препятствия или трудности, которые необходимо преодолеть герою.
5. Герой справляется с препятствиями. Карта 5 описывает то, как герой (героиня) преодолели эти препятствия.

6. Благополучное завершение истории. Карта 6 определяет завершение истории.

Составляя сказку (историю), основанную на этих элементах, можно увидеть свой собственный путь в этом мире и то, как мы справляемся с встречающимися на этом пути трудностями и препятствиями.

Клиентке было предложено взять лист бумаги и разделить его на шесть равных частей. Затем, не глядя, выбрать из набора шесть карт и разместить их на выделенных зонах листа. Она выбрала следующие карты:



Разложив карты, клиентка рассказала следующую сказку: «Жила была женщина, у которой было много детей. Она была умная, сильная, властная, очень много и давно работала, поэтому считала себя суперспециалистом, с мнением которого должны считаться окружающие. Ее беспокоило желание уничтожить любого, не согласного с ее точкой зрения. Однажды она отправилась в путь, так как узнала, что где-то в другом мире есть свиток мудрости, который она хотела подарить всем, нуждающимся в знаниях и мудрости, которые без ее помощи они не могли приобрести. По дороге она встретила золотую рыбку, которую попросила помочь донести до окружающих информацию, без которой их жизнь представлялась ей тусклой, неполноценной и ошибочной. Она подумала, что рыбка поможет ей в исправлении ситуации. Шла она долго или коротко и попала в страшный таинственный замок. Злой король, который жил в замке, решил не выпускать ее и использовать ее бесценные знания. Просидев в заточении, женщина договорилась о своем освобождении с солдатом – охранником, который и помог ей выбраться на свободу. Охранник уже давно проявлял несогласие с политикой правящего короля (хотя и не демонстрировал этого) и с радостью освободил женщину. Он дал ей возможность донести мудрость всем, кто в ней нуждается».

После обсуждения сказки, ассоциированной у клиентки с поведенческими и эмоциональными трудностями, мы выяснили, как сама клиентка относится к такому «Пути героини».

К: Я и сама вижу, что никакая эта женщина не героиня... она по привычке хватается за все то, что по ее мнению, может выступать как некая мудрость... получается, что весь смысл жизни в том, чтобы нести этот свиток, даже не спрашивая окружающих – нужно это кому-то или нет... А. по сути и не нужно... Дети выросли и знают о жизни больше меня... Ученики за глаза называют меня бабой ягой... Да, все это грустно...

П: Давайте попробуем сочинить новую сказку?

Получив новые карты, клиентка разложила их согласно схеме:



Новая сказка клиентки выглядела так: «В один из дней уставшая от тяжелой работы мать двоих детей вдруг поняла, что она оказалась в тюрьме с пожизненным заключением. Ей было крайне тяжело осознавать это. Поскольку выхода из ситуации не было, женщина решила убить себя случайно найденным во время прогулки топором, но, взглянув на поленницу с разнообразно уложенными дровами, она вдруг поняла, что и на ее ситуацию можно взглянуть с разных точек зрения. Позитивный взгляд подтверждал, что если победить сидящую в соседней камере злую ведьму, с помощью советов доброй и мудрой старушки, то можно не только выбраться из заточения, но и реализовать, наконец, давно желаемую мечту – жить с шутками и прибаутками, весело и беззаботно».

В ходе анализа второй сказки мы обратили внимание, что выбор карты «Женщина–мать» в данном случае связан с произошедшей в результате терапии актуализацией у женщины таких позитивных качеств, как забота о членах семьи, об окружающих, возможность подарить жизнь,

любовь, охрану, защиту, кормление.

Карта «Великой Старухи» отражает архетип, достаточно часто представленный в волшебных сказках (требующий учета как позитивного, так и негативного аспекта этого образа). Мужской прототип архетипа Великой Старухи – архетип Великого Старца или Духа, который, как утверждает К.Г. Юнг [1], символизирует собой общечеловеческую мудрость, знание, размышления, интуицию и ум, авторитетного человека и т.д., но, в то же время, представляет собой серьезнейшую угрозу для личности, потому, что когда он актуализируется, человек действительно начинает верить в то, что он овладел магической мудростью, даром пророчества, исцеления или властью. По мнению К.Г. Юнга, помимо божественного, в этом архетипе есть и демоническое начало.

Архетип Ведьмы представлен у С. Биркхойзер-Оэри] на примере огненной матери – образ ужасной матери, подвергающей главного героя (героиню) испытанием огнем. Архетип Ведьмы встречается в сказках в образе феи, которая может быть и доброй. «Проснувшийся» у клиентки в ходе терапии архетип Трикстера спровоцировал выбор карты «Шут», воплощающий физические страсти и желания, не подвластные разуму.

Анализ сказок завершился выводом, во-первых, о том, видит ли сама клиентка разницу между негативным контекстом первой и позитивным контекстом второй сказки, и, во-вторых, нашей просьбой рассказать о том, что она имеет в виду, отдав предпочтение выбору карты «Шут» и говоря о нереализованной потребности в веселой и беззаботной жизни.

После такого анализа было сделано заключение, что выбранные карты представляют собой эго-состояния самой клиентки. Вышеупомянутые позитивные черты характера сказочных героев и их стратегии выхода из трудных ситуаций отражают способы решения клиенткой трудных жизненных вопросов. В завершение консультации были актуализированы и перечислены все неиспользованные ресурсы, которыми она обладает.

Интерактивное занятие к теме «Ассоциативные карты и выбор способа разрешения конфликта».

Занятие проходит в виде групповой работы на отработку навыков использования техник по преодолению конфликтов.

Студенты в определении стратегии помощи клиенту в поиски выхода из конфликта могут быть использованы наборы карт «COPE», «PERSONA», «SAGA», «OH», «1001».

¹ Юнг К. Г. Душа и миф. Шесть архетипов. – Мн.: Харвест, 2004. – 400 с.

| Действия | Написать возможные вопросы: |
|---|-----------------------------|
| Выберите карту, которая ассоциируется с конфликтной ситуацией. Назовем ее карта «События». | |
| Выявление скрытых выгод, энергии поддерживающих конфликт | |
| Выберете карту, которая символизирует Вас в этой ситуации | |
| Что мешает разрешить ситуацию. Выберете карту символизирующие сложности, сомнения, нехватку ресурсов. | |
| Выберете карту, которая символизирует Ваш прошлый опыт разрешения подобных конфликтов В чем отличие этой карты от карты «События» | |
| Выявления дополнительных ресурсов. Выберете карту, которая символизирует имеющиеся у Вас силы, знания, умения, позволяющие благополучно разрешить ситуацию. | |
| Понимание оппонента. Выберете карту, которая символизирующую взгляд вашего оппонента на ситуацию. | |
| Поиск возможных путей разрешения Клиент предлагает возможные пути разрешения ситуации. Необходимо найти более 5 вариантов, можно это делать на основании основных стилей разрешения конфликтов. Психолог может помочь предложить свои варианты, но только после того как клиент приложил максимум усилий для предложения своих. Выбираются карты символизирующей каждый из предложенных выходов. Затем они анализируются по схеме предложенной ниже. | |

Заполните таблицу и обсудите ее с партнером по групповой работе.

| Возможный подход | Возможные реакции другой стороны | Вероятность реакции (1-5 баллов) | Желательность итога для Вас (1-5 баллов) | Окончательная оценка: балл вероятности умножается на балл желательности |
|------------------|----------------------------------|----------------------------------|--|---|
| | | | | |
| | | | | |
| | | | | |
| | | | | |
| | | | | |

Придумайте свой алгоритм работы с конфликтами при помощи ассоциативных карт, изобразите его графически.

Интерактивное занятие к теме **«Поиск ресурсов с помощью ассоциативных карт»**, объем 1 академический час.

Занятие проходит в виде игровой отработки навыков коррекционной работы.

Процедура: студенты отрабатывают в групповой работе техники.

Техника суммирования (интегрирования).

Начиная интервью, следует помнить, что «выход» из него гораздо важнее, чем «вход». Распространенной ошибкой является несоблюдение этого правила. В конце информационных «раскопок» (интерпретация разложенных карт) полученный материал интегрируется и обобщается. Важно уметь ограничиваться в работе малым количеством информации, поэтому «руинизация» прошлого проводится очень осторожно.

При встрече с клиентом, неспособным интегрировать информацию, у последнего выявляются признаки наличия/отсутствия психопатологии. Использование техники суммирования во время интервью профилактирует возможность наступления дезинтеграции личности.

Покажите на примере как это возможно.

Техника «психотерапевтическое зеркало».

В процессе ее использования психолог сообщает клиенту, что совсем недавно в его практике был похожий случай, но последствия беспокоящей его проблемы в виде симптомов были намного тяжелее и выраженнее. Рассказ об аналогичной проблеме, которую предыдущий клиент успешно преодолел (или сумел адаптироваться к ней) приводит к тому, что, клиент невольно начинает видеть в этом «зеркале» себя, успешно решающим проблему и начинает осознавать, что она далеко не самая тяжелая и страшная.

Обсуждение случая из практики:

Пример использования проективных карт (набор «PERSONA», техника «Трудный выбор») в подборе самой подходящей альтернативы.

За помощью обратилась Ирина Б., 18 лет, студентка 1-го курса вуза в связи со сложными взаимоотношениями с юношей, к которому она испытывает романтические чувства.

В процессе подробного прояснения ситуации стало понятно, что девушка не удовлетворена ни собственным поведением в общении с молодым человеком, ни последующими переживаниями по этому поводу. Молодой человек старше Ирины на 4 года. Отношениями с Ириной не особенно дорожит, часто игнорирует ее звонки и смски, необязателен в отношении встреч и договоренностей, иногда неискренен в отношениях. В то же время, позволяет себе высказывать претензии по поводу того, с кем следует, а с кем не следует общаться девушке.

Психолог (П): чего Вы ожидаете от нашего разговора?

Клиентка (К): хочется, чтобы стало ясно, как вести себя в сложившейся ситуации с молодым человеком – перестать с ним встречаться, и постараться забыть о нем, или терпеть эту ситуацию и как-то приспособливаться к ней.

В данной ситуации мы используем набор карт «Persona», технику «Трудный выбор».

П: Давайте рассмотрим все возможные способы выхода из ситуации. Какими, с Вашей точки зрения, они могли бы быть?

К: расстаться (альтернатива № 1), оставить все как есть (альтернатива № 2), изменить отношение к проблеме, согласиться с тем, как он себя ведет (альтернатива № 3), расстаться с этим парнем и начать поиски другого (альтернатива № 4).

П: Пожалуйста, выберите карту (наугад или целенаправленно), представляющую Вас в ситуации №1 (вы расстались с молодым человеком).

Клиентка отказалась выбрать карту наугад и стала рассматривать колоду.

После недолгих раздумий она выбрала карту, на которой изображена смуглолицая девушка с черными волосами, заплетенными в косы.



П: Опишите эту карту от 1-го лица в настоящем времени.

К: Она.. нет, я живу одна, у меня все в порядке, я сама определяю, чем мне заниматься, с кем общаться. Я очень умная... нет, я стала мудрее после всего, что произошло в моей жизни. Я умею разбираться в людях...

П: Расскажите, что Вы при этом чувствуете, о чем думаете.

К: Да как-то не весело все... на лице – неудовольствие, даже сарказм какой-то... нет, она, то есть я – несчастная... Я думаю, что я – быстро повзрослевшая девочка, у которой нелегко сложилась жизнь...

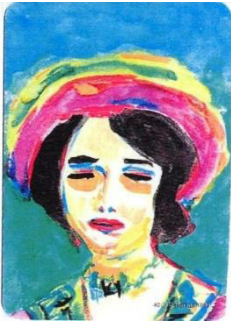
П: Нравится ли Вам такое состояние?

К: Не особенно. Вроде бы все хорошо, только безрадостно как-то...

П: Выберите карту, представляющую Вас в ситуации № 2 (вы решили оставить все как есть).

Клиентка после некоторых размышлений выбирает карту, на которой изображена молодая

девушка в цветной шляпе с прикрытыми веками глазами.



П: Опишите эту карту так же, как и первую – от 1-го лица в настоящем времени.

К: Вот, какая-то такая. Я хорошо одета, у меня шляпка модная, и украшение на шее, и губы накрашены. Я люблю гулять, общаться с подружками...

П: Расскажите, что Вы чувствуете, о чем думаете.

К: Я спокойная, даже безразличная снаружи. Мне всё – всё равно. Но это всё только снаружи. Я там сказала, что люблю гулять с подружками – так это только для того, чтобы не сидеть дома одной и не ждать, когда мой парень мне позвонит, гадать – приедет ли он сегодня... *(на глазах появляются слезы)* Мне очень-очень плохо, но этого нельзя никому показывать – ведь я такая классная, модная, и такой парень за мной ухаживает.

П: «такой парень» - это какой?

К: Ну, он классный, на крутой машине, стильный, подруги завидуют.

П: Вам это нравится?

К: Конечно нет.

П: А вы не пробовали урегулировать отношения так, чтобы добиться определенности в вашу пользу

К: Ну, да, что подруги завидуют... наверное нравится... только... *(снова слезы)* ...они не знают – каково это: все время ждать – позвонит – не позвонит, приедет – не приедет, а если приедет, то устроит разборки – с кем встречалась, с кем в клуб ходила...

П: А как будут развиваться ваши отношения в случае выбора альтернативы №3 (вы меняете отношение к проблеме и соглашаетесь с его поведением)?

К: Ну, если я полностью приму его условия, соглашусь с тем, как он себя ведет...

П: Попробуйте выбрать еще одну карту, соответствующую этой ситуации и описать ее так же, как и две предыдущие.

Клиентка выбирает карту, на которой изображена молодая женщина с обнаженными плечами, большой копной черных волос и украшением на шее в виде бархатной ленты.



К: Я – вот такая... Модная, уверенная в себе, безразличная ко всему происходящему. Очень красивая. Представляю себя в дорогом ресторане, в красивом платье... рядом – мой парень...

П: А что Вы чувствуете при этом?

К: Вы знаете, я снова безразлична ко всему происходящему. Только здесь другое безразличие... какое-то наплевательское... Да я – кукла, красивая кукла, которая вообще ничего не чувствует, не должна чувствовать, ей не положено! И вот эта лента на шее – это поводок! Нет – ошейник, к которому цепляется поводок! И меня так «выводят» на прогулки... выгуливают...

П: Вам это нравится?

К: Нет, не нравится, куклой быть точно не хочу! Хочу быть живой, переживать позитивные эмоции, быть активной и свободной! Хочу всегда говорить то, что думаю...

П: Давайте представим еще одну – четвертую ситуацию (расстаться с этим парнем, начать поиски другого и стать режиссером своей жизни).

П: Если вы – пилот, то ваш самолет без вас не улетит, если вы управляете своей жизнью сами.

К: А что, можно попробовать! Я расстаюсь с этим теперешним парнем и встречаю другого, нормального! Только, можно, я вместо одной карты выберу сразу две – где я и он!?

П: Давайте попробуем.

Клиентка сначала выбирает карту, на которой изображено лицо молодого человека, с короткими волосами и взглядом, обращенным прямо вперед. Затем – изображение молодой женщины со светлыми волосами, которая также смотрит прямо и улыбается.



П: пожалуйста, расскажите о себе и о нем.

К: Можно сначала о нем? Этот молодой человек, он немного смешной... может не совсем такой, какой считается стильным и крутым... но у него такие славные глаза... он смотрит прямо, без обмана, без высокомерия. Мне кажется, что он едва заметно улыбается, потому что рядом с ним улыбаюсь я.

Клиентка переходит к описанию выбранной ею карты: Я тут, немножко старше, чем хотелось бы, но я себе нравлюсь. У меня прямой взгляд, улыбка открытая, настроение хорошее... Я свободна, я не испытываю сожалений о том, что у меня было в предыдущих отношениях.. и я верю, что впереди в жизни у меня все сложится удачно.

Мне кажется, что мы с ним смотрим в одну сторону, вроде бы знаем что-то такое, что нас объединяет... или знаем – куда нам вместе идти... Мне... нам очень хорошо вместе.

П: Ирина, давайте расположим все выбранные Вами карты, соответствующие вашим состояниям и ощущениям в разных ситуациях, рядом; еще раз «войдем» в каждое состояние, вспомним наполнявшие Вас переживания и выберем самый комфортный вариант.

К: (*переводя взгляд с карты на карту*) в каждой ситуации, кроме последней, ощущения неприятные. Их вроде бы нет вообще, но все-таки объединяет что-то общее – неприятное. А ситуация, где я встречаю другого парня, мне очень нравится! Там – свобода, активность, радость.... Ощущение того, что нас – двое. И я даже начинаю придумывать – где бы я могла встретить такого парня...

П: Ирина, получили ли вы ответ на вопрос, с которым пришли сюда?

К: Да. Конечно, я понимаю, что это будет для меня эмоционально сложно. Но я не хочу зависеть от человека, который не дает мне радости. Мне хочется новых, равноправных отношений.

Комментарий: Техника «Трудный выбор» с использованием набора «PERSONA» для ситуации, когда клиентка не может разобраться в своих переживаниях и стратегиях поведения, является наиболее оптимальной. Возможность, ассоциироваться с различными «ситуативными Я», которую клиентка получает во время консультации значительно оптимизирует консультативную деятельность в диаде клиент-психолог, дает возможность клиенту проявить

большую активность и инициативу. На наш взгляд, нам удалось помочь клиентке определиться с принятием решения и выбрать наилучший способ, подходящий для решения проблемы.

2.5. Организация планирования встреч с приглашёнными представителями организаций

Встречи с приглашёнными представителями организаций не предусмотрены.

2.6. Особенности освоения дисциплины инвалидами и лицами с ограниченными возможностями здоровья

Обучение студентов с ограниченными возможностями здоровья при необходимости осуществляется на основе адаптированной рабочей программы с использованием специальных методов обучения и дидактических материалов, составленных с учетом особенностей психофизического развития, индивидуальных возможностей и состояния здоровья таких обучающихся (обучающегося).

В целях освоения учебной программы дисциплины инвалидами и лицами с ограниченными возможностями здоровья обеспечивается:

1) для инвалидов и лиц с ограниченными возможностями здоровья по зрению:

- размещение в доступных для обучающихся, являющихся слепыми или слабовидящими, местах и в адаптированной форме справочной информации о расписании учебных занятий;
- присутствие ассистента, оказывающего обучающемуся необходимую помощь;
- выпуск альтернативных форматов методических материалов (крупный шрифт или аудиофайлы);

2) для инвалидов и лиц с ограниченными возможностями здоровья по слуху:

- надлежащими звуковыми средствами воспроизведение информации;

3) для инвалидов и лиц с ограниченными возможностями здоровья, имеющих нарушения опорно-двигательного аппарата:

- возможность беспрепятственного доступа обучающихся в учебные помещения, туалетные комнаты и другие помещения института, а также пребывание в указанных помещениях.

Получение образования обучающимися с ограниченными возможностями здоровья может быть организовано как совместно с другими обучающимися, так и в отдельных группах или в отдельных организациях.

Перечень учебно-методического обеспечения самостоятельной работы обучающихся по дисциплине.

Учебно-методические материалы для самостоятельной работы обучающихся из числа инвалидов и лиц с ограниченными возможностями здоровья предоставляются в формах, адаптированных к ограничениям их здоровья и восприятия информации:

| Категории студентов | Формы |
|--|--|
| С нарушением слуха | - в печатной форме; - в форме электронного документа |
| С нарушением зрения | - в печатной форме увеличенным шрифтом; - в форме электронного документа; - в форме аудиофайла |
| С нарушением опорно-двигательного аппарата | - в печатной форме; - в форме электронного документа; - в форме аудиофайла |

Данный перечень может быть конкретизирован в зависимости от контингента обучающихся.

Фонд оценочных средств для проведения промежуточной аттестации обучающихся по дисциплине.

Перечень фондов оценочных средств, соотнесённых с планируемыми результатами освоения образовательной программы.

Для студентов с ограниченными возможностями здоровья предусмотрены следующие оценочные средства:

| Категории студентов | Виды оценочных средств | Формы контроля и оценки результатов обучения |
|--|---|---|
| С нарушением слуха | тест | преимущественно письменная проверка |
| С нарушением зрения | собеседование | преимущественно устная проверка (индивидуально) |
| С нарушением опорно-двигательного аппарата | Решение дистанционных тестов, контрольные вопросы | – |

Студентам с ограниченными возможностями здоровья увеличивается время на подготовку ответов к зачёту, разрешается готовить ответы с использованием дистанционных образовательных технологий.

Методические материалы, определяющие процедуры оценивания знаний, умений, навыков и (или) опыта деятельности, характеризующие этапы формирования компетенций. При проведении процедуры оценивания результатов обучения инвалидов и лиц с ограниченными возможностями здоровья предусматривается использование технических средств, необходимых им в связи с их индивидуальными особенностями. Процедура оценивания результатов

обучения инвалидов и лиц с ограниченными возможностями здоровья по дисциплине предусматривает предоставление информации в формах, адаптированных к ограничениям их здоровья и восприятия информации:

Для лиц с нарушениями зрения:

- в печатной форме увеличенным шрифтом;
- в форме электронного документа;
- в форме аудиофайла.

Для лиц с нарушениями слуха:

- в печатной форме;
- в форме электронного документа.

Для лиц с нарушениями слуха:

- в печатной форме увеличенным шрифтом;
- в форме электронного документа;
- в форме аудиофайла.

Данный перечень может быть конкретизирован в зависимости от контингента обучающихся. При проведении процедуры оценивания результатов обучения инвалидов и лиц с ограниченными возможностями здоровья по дисциплине (модулю) обеспечивается выполнение следующих дополнительных требований в зависимости от индивидуальных особенностей обучающихся:

- инструкция по порядку проведения процедуры оценивания предоставляется в доступной форме (устно, в письменной форме);

- доступная форма предоставления заданий оценочных средств (в печатной форме, в печатной форме увеличенным шрифтом, в форме электронного документа, задания зачитываются ассистентом);

- доступная форма предоставления ответов на задания (письменно на бумаге, набор ответов на компьютере, с использованием услуг ассистента, устно).

При необходимости для обучающихся с ограниченными возможностями здоровья и инвалидов процедура оценивания результатов обучения по дисциплине (модулю) может проводиться в несколько этапов.

Проведение процедуры оценивания результатов обучения инвалидов и лиц с ограниченными возможностями здоровья допускается с использованием дистанционных образовательных технологий.

Перечень основной и дополнительной учебной литературы, необходимой для освоения дисциплины. Для освоения дисциплины инвалидами и лицами с ограниченными

возможностями здоровья предоставляются основная и дополнительная учебная литература в виде электронного документа в фонде библиотеки и / или в электронно-библиотечных системах.

Описание материально-технической базы, необходимой для осуществления образовательного процесса по дисциплине Освоение дисциплины инвалидами и лицами с ограниченными возможностями здоровья осуществляется с использованием средств обучения общего и специального назначения:

- лекционная аудитория – мультимедийное оборудование (для студентов с нарушениями слуха);
- учебная аудитория для практических занятий (семинаров) мультимедийное оборудование, (для студентов с нарушениями слуха).

2.7. Методические указания для студентов по освоению дисциплины

Основными принципами изучения данной дисциплины являются:

- принцип развивающего и воспитывающего обучения;
- принцип культуру-природосообразности;
- принцип научности и связи теории с практикой;
- принцип систематичности;
- принцип наглядности;
- принцип доступности;
- принцип положительной мотивации и благоприятного климата обучения.

Методическое обеспечение дисциплины осуществляется за счёт использования современных учебников (учебных комплексов, справочной литературы, словарей, интернет-сайтов специальных зданий и организаций) и учебных пособий, касающихся проблематики изучаемой дисциплины (психодиагностики).

2.8. Материально-техническая база, необходимая для осуществления образовательного процесса по дисциплине

Учебная аудитория, оборудованная мультимедийным оборудованием и аудио системой, с возможностью демонстрации интерактивных пособий и учебных фильмов, с доступом к сети Интернет.

РАЗДЕЛ 3. Требования к самостоятельной работе студентов в рамках освоения дисциплины

Самостоятельная работа студентов – способ активного, целенаправленного приобретения студентом новых для него знаний, умений и компетенций без непосредственного участия в этом процессе преподавателей.

Самостоятельная работа по дисциплине является единым видом работы, которая может состоять из нескольких заданий.

Методические рекомендации по выполнению самостоятельной работы

Самостоятельная работа студентов в рамках дисциплины «**Практикум работы со случаем**» является одним из вспомогательных компонентом обучения, приобретения общекультурных и профессиональных компетенций, предусмотренных компетентностно-ориентированным учебным планом и рабочей программой учебной дисциплины.

В процессе самостоятельной работы студенты проявляют свои творческие качества, поднимаются на более высокий уровень профессионализации.

При изучении курса используются следующие формы самостоятельной работы:

- работа с книгой;
- тезирование
- конспектирование;
- составление конспекта воспитательного мероприятия и его анализ
- решение «кейс-методов»

Оформление самостоятельной работы:

1. Титульный лист.

Образец титульного листа определяется Положением об аттестации учебной работы студентов института, и опубликован на сайте www.psysocwork.ru раздел «Учебный процесс» /«самостоятельная работа».

Устанавливаются следующие требования к оформлению самостоятельной работы:

- параметры страницы (210x297 мм) А4;
- интервал полуторный;
- шрифт 12, Times New Roman;
- поля страницы: левое – 2 см, правое – 1,5 см, верхнее – 2 см, нижнее – 2 см.

все страницы должны иметь сквозную нумерацию арабскими цифрами в верхнем правом углу.

Письменная работа предоставляется в печатном варианте.

3.2. Задания для самостоятельной работы по каждой теме (разделу) учебно-тематического плана по всем формам обучения

Задания для самостоятельной работы для очной формы обучения (38 часов), для очно-заочной формы обучения (48 часов), для заочной формы обучения (62 часа)

Тема 1. Понятие и психологический феномен проекции. (для очной формы обучения (8 часов), для очно-заочной формы обучения (10 часов), для заочной формы обучения (13 часов))

Задания к теме:

Ответить на следующие вопросы, дав подробное пояснение:

Необходимое условие возникновения проекции по З. Фрейду _____

Функция проекции по З. Фрейду _____

Согласно Л. Беллаку апперцептивное искажение это _____

Примеры проекций по

- З. Фрейду _____

- М. Кляйну _____

- Л. Беллаку _____

- Л. Франку _____

Виды проекции:

1) классическая защитная проекция З. Фрейда _____

2) атрибутивная проекция – _____

3) аутистическая проекция – _____

4) рациональная проекция - _____

5) Симбиотическая проекция – _____

6) Проекция Панглосса или Кассандры _____

7) Комплементарная проекция - _____

8) Атрибутивная проекция _____

9) Простая проекция _____

Тема 2. История возникновения и развития проективных методов в психологии и психотерапии для очной формы обучения (8 часов), для очно-заочной формы обучения (8 часов), для заочной формы обучения (11 часов)

Задания к теме:

Ответить на следующие вопросы, дав подробное пояснение:

Проективные тесты - специально разработанные процедуры психодиагностического исследования личности, направленные на выявление латентных потребностей, трудностей, внутренних и внешних конфликтов, характера отношений с другими людьми, отношения к прошлому и будущему.

Латентные потребности это _____, например,

Внутренний конфликт это _____, например,

Внешний конфликт это _____, например,

Л. Франком, выдвинувшим три принципа, лежащих в основе проективного исследования личности:

1. _____

2. _____

3. _____

Психоанализ это _____

Его основные представители _____

Холистическая психология _____

Ее основные представители _____

Предвосхитившими создание проективных тестов, были работы В. Вундта и Ф.Гальтона. Ими использовался метод свободных ("словесных") ассоциаций. Но целью эксперимента было изучение характера и темпа реакций на слова-стимулы. Поэтому он только внешне был похож на проективную методику. Первым проективным тестом в привычном смысле этого слова был метод свободных ассоциаций К.Г. Юнга.

- Тест словесно-ассоциативный тест К. Юнга (1904-1905 гг.). Цель методики

Процедура проведения _____

Тема 3. Проективные карты: обоснование использования. для очной формы обучения (10часов), для очно-заочной формы обучения (10часов), для заочной формы обучения (13 часов)

Задания к теме:

Ответить на следующие вопросы, дав подробное пояснение:

Метафорические ассоциативные карты позволяют:



1. _____
2. _____
3. _____
4. _____
5. _____
6. _____
7. _____
8. _____



Диапазон применения карт

- В групповой и индивидуальной работе психолога.
- В работе с взрослыми и детьми.

Метафорические ассоциативные карты можно использовать при работе в таких направлениях психотерапии как _____

Наборы карт

| карты «COPE или преодоление» | |
|--|--|
| <p>Комплект из 88 карт-картинок в символической форме изображающих травматические и стрессовые ситуации и способы их разрешения.</p> <p>Категория: катартическая проективная методика</p> <p>Ограничения: с 10 лет.</p> |  |
| <p>Применение _____</p> <p>_____</p> <p>_____</p> | |
| Карты «PERSONA» (ПЕРСОНЫ) | |
| <p>77 карт-портретов (лица со всех континентов) плюс 33 карты-взаимодействия. Карты ПЕРСОНЫ предлагают возможность встретиться через игру и воображение с людьми многих культур.</p> <p>Категория: конструктивная проективная методика</p> <p>Ограничения: не стоит использовать с людьми с особенностями мышления</p> |  |
| <p>Применение _____</p> <p>_____</p> <p>_____</p> | |
| Карты «PERSONITA» | |

| | |
|---|--|
| <p>77 Портретов детей и молодежи всех стран и культур нашего мира и 44 карты ситуации об их отношениях, помогают придавать портретам движение, вызывая наши собственные внутренние истории о группах и семьях.</p> <p>Категория: конструктивная проективная методика</p> <p>Ограничения: не стоит использовать с людьми с особенностями мышления. Возраст – с 7 лет</p> |  |
| <p>Применение _____</p> <p>_____</p> <p>_____</p> | |
| <p>Карты «ОН»</p> | |
| <p>Состоят из двух колод, в каждую из которых входит 88 карт: первая колода состоит из карт с названиями различных жизненных ситуации, вторая из карт с изображениями, раскрывающими возможное содержание этих ситуаций. Всего существует 7744 возможные</p> <p>Категория: интерпретативная проективная методика</p> <p>Возрастные ограничения: с 12-ти лет.</p> |  |
| <p>Применение _____</p> <p>_____</p> <p>_____</p> | |

Тема 4. Приемы и техники использования проективных карт в работе психолога и психотерапевта. для очной формы обучения (10часов), для очно-заочной формы обучения (10часов), для заочной формы обучения (13 часов)

Ответить на следующие вопросы, дав подробное пояснение:

Клиенту предлагается рассмотреть и описать ему. Для большего раскрытия психолог помогает вопросами

- Если на картинке изображён человек, то психолог спрашивает клиента

- Если на картинке изображено взаимодействие людей, то психолог спрашивает клиента _____

- Если на картинке изображён пейзаж, то психолог спрашивает клиента

- Если на картинке имеются различные предметы, то психолог спрашивает клиента

- Составьте общий алгоритм работы с проективными картами.

Тема 5. Использование модифицированного варианта рационально эмотивной терапии (рэт) А. Эллиса при работе с метафорическими ассоциативными картами. для очно-заочной формы обучения (10часов), для заочной формы обучения (23 часов)

Ответить на следующие вопросы, дав подробное пояснение:

Принципы РЭТ

1. Мысли являются главным фактором, определяющим эмоциональное состояние.

2. В основе патологии эмоций и многих психопатологических состояний лежат нарушения мыслительных процессов. "

| | | |
|---------------------|--|--|
| | | |
| Оценочная установка | | |

У Эллиса имеется ABC-теория личности (ABC модель), к которой он добавил Д (D) и Э (E), чтобы охватить изменение и желательный результат изменения.

Кроме того, первой может быть поставлена буква Ц (G), чтобы обеспечить контекст для человеческих ABC моделей.

Ц (G - Goals) Цели, фундаментальные и первичные.

А (A - Activating) Активизирующие события в жизни человека.

В (B - Beliefs) Верования, убеждения, рациональные и иррациональные.

П (C - Consequences) Последствия, эмоциональные и поведенческие.

Д (D - Disputing) Дискутирование иррациональных верований.

Э (E - Effective) Эффективная новая философия жизни.

При работе по данной технике могут быть использованы наборы карт «COPE» или «PERSONA».

Алгоритм использования модифицированного варианта рационально эмотивной терапии (рэт) А. Эллиса при работе с метафорическими ассоциативными картами.

| Действия | Возможные вопросы: |
|--|--------------------|
| Выберите карту, которая ассоциируется с событием, вызывающим нежелательные эмоции. Назовем ее карта «События». (В случаи высокой степени закрытости клиента, можно не просить рассказывать клиента о запускаящем событии. Опишите карту) | |
| Анализ поверхностных мыслей. | |

| | |
|--|--|
| Анализ эмоций. Выберите карту соответствующую Вашим эмоциям - карта «Эмоцией» | |
| Психолог уточняет, конкретизируют мысли, которые пришли клиенту в голову, стараясь выявить центральное убеждение вызывающее сильные негативные эмоции. Выберите карту, которая лучше отражает Ваше центральное убеждения – Карта «Мысли» | |
| Проверка правильности выбора центрального убеждение. Выкладываются три карты, связанные с событием, эмоциями, мыслями. Клиенту предлагается придумать рассказ, который свяжет эти три карты. | |
| Влияние данных мыслей на поведение | |
| Опровержение иррациональных мыслей. Попросите клиента найти как можно больше контраргументов к иррациональным мыслям. Желательно, чтобы контраргумент был одной модальности с иррациональной мыслью: визуальные иррациональности с контрвизуализациями, лингвистические ошибки – лингвистическими поправками, гневливые мысли – с сострадательными, пассивные – с активными и т. д. Выберете карту связанную с новыми рациональными мыслями - карта «Новые мысли» | |
| Анализ эмоций, связанных с рациональными мыслями. Выберите карту соответствующую Вашим эмоциям – карта «Новые эмоции» | |
| Влияние новых мыслей на поведения. Сложите вместе карты «Событие», «Новые мысли», «Новые эмоции». Придумайте рассказ, который свяжет эти карты. Расскажите как события будут развиваться дальше. | |
| Как новые мысли могут повлиять на Вашу реальную ситуации | |
| Если желательных изменений не произошло нужно вернуться к списку остальных иррациональных убеждений и работать с ними по описанной схеме | |

Определите тип иррациональной мысли и предложите контраргументы:

Развод – это катастрофа _____

Я не имею право ошибаться _____

Все люди должны жить по правилам _____

Моя самооценка полностью зависит от того как меня оценивают

другие _____

Я никогда не злюсь на маму _____

3.2. Критерии оценки результатов выполнения самостоятельной работы

Оценка самостоятельной работы осуществляется в соответствии с Положением об аттестации учебной работы студентов института в рамках балльно-рейтинговой системы оценки учебной работы студентов.

Баллы БРС присваиваются следующим образом:

- 30 баллов – самостоятельная работа выполнена в срок, в полном объеме, все работы достойны отличной оценки;

- 25 баллов – самостоятельная работа выполнена в срок, в полном объеме, все работы в среднем достойны хорошей оценки;

- 20 баллов – самостоятельная работа выполнена в срок, в полном объеме, все работы в среднем достойны удовлетворительной оценки;

- 10 баллов – самостоятельная работа выполнена в срок, в не полном объеме (не менее 75% заданий), все работы в среднем достойны оценки не ниже хорошей;

- 0 баллов – самостоятельная работа выполнена в срок, в полном объеме, все работы в среднем достойны неудовлетворительной оценки.

РАЗДЕЛ 4. Фонд оценочных средств

4.1. Материалы, обеспечивающие методическое сопровождение оценки качества знаний по дисциплине на различных этапах её освоения

К основным формам контроля, определяющим процедуры оценивания знаний, умений, навыков, характеризующих этапы формирования компетенций по дисциплине относится рубежный контроль (тест минимальной компетентности), промежуточная аттестация в форме зачета по дисциплине.

Критериями и показателями оценивания компетенций на различных этапах формирования компетенций являются:

- знание терминов, понятий, категорий, концепций и теорий по дисциплине;
- понимание связей между теорией и практикой;
- сформированность аналитических способностей в процессе изучения дисциплины;
- знание специальной литературы по дисциплине.

Шкала оценивания для зачета

Результаты успешной сдачи зачета аттестуются оценкой «зачтено», неудовлетворительные результаты оценкой «не зачтено».

«Зачтено» выставляется в случае, если студент продемонстрировал достаточный уровень владения понятийным аппаратом и знанием теории и закономерности учебной дисциплины, решения профессионально-ориентированных задач и междисциплинарных ситуаций.

«Не зачтено» выставляется в случае если студент не продемонстрировал необходимый минимум теоретических знаний и понятийного аппарата, умений решать практические задачи.

4.2. Перечень компетенций с указанием этапов их формирования в процессе освоения дисциплины

| Тема (раздел) дисциплины (указывается номер темы, название) | Компетенции по дисциплине |
|--|----------------------------------|
| ТЕМА 1. Проективные методы в работе со случаем. | ПК-3, ПК-5, ПК-9 |
| ТЕМА 1. Проективные методы как технология консультативно-диагностической работы психолога. | ПК-3, ПК-5, ПК-9 |
| ТЕМА 2. Методологические особенности и основные принципы работы с ассоциативными картами. | ПК-3, ПК-5, ПК-9 |
| ТЕМА 3. Специфика проведения интервью с ассоциативными картами. Работа с репрезентациями телесности. | ПК-3, ПК-5, ПК-9 |
| ТЕМА 4. Ассоциативные карты в коррекции негативных воспоминаний и неврозов. | ПК-3, ПК-5, ПК-9 |
| ТЕМА 5. Опыт использования ассоциативных карт в сказкотерапии. | ПК-3, ПК-5, ПК-9 |
| ТЕМА 6. Ассоциативные карты и выбор способа разрешения конфликта. Поиск ресурсов с помощью ассоциативных карт. | ПК-3, ПК-5, ПК-9 |
| ТЕМА 7. Ассоциативные карты в коррекции трудоголизма. | ПК-3, ПК-5, ПК-9 |
| ТЕМА 8. Коррекция нарушений гендерной идентичности | ПК-3, ПК-5, ПК-9 |

4.3. Описание форм аттестации текущего контроля успеваемости

Формы аттестации текущего контроля успеваемости студентов проводится в виде рубежного контроля и промежуточной аттестации.

Рубежный контроль проводится в виде теста минимальной компетенции. Тест минимальной компетенции состоит из 30 вопросов. На процедуру тестирования отводится 30 минут. Вопросы теста представлены на слайдах. Студентам дается инструкция: прочесть вопрос, из списка ответов к нему выбрать правильный.

Пример:

1. Родоначальником проективных методов традиционно считается метод словесных ассоциаций, зародившийся в исследованиях:

Фрейда З.

Гартли.Д.

Юнга.К

Критерий успешного прохождения теста

Система рейтинга:

Оценивание строится по принципу процентного соотношения правильных ответов к общему количеству заданных вопросов:

От 55% до 60 % - удовлетворительно;

От 65% до 80% - хорошо;

От 85% до 100 % - отлично

4.4. Типовые контрольные задания или иные материалы, необходимые для оценки знаний, умений, навыков, характеризующих этапы формирования компетенций в процессе освоения дисциплины

Промежуточная аттестация по дисциплине является итоговой проверкой знаний и компетенций, полученных студентом в ходе изучения дисциплины.

Промежуточная аттестация по дисциплине проводится в виде зачета. Промежуточная аттестация проводится в соответствии с требованиями Положения об аттестации учебной работы студентов института.

Примерные вопросы к зачету

1. Проекция, понятие и сущность. Специфика проективной идеологии.

2. Классификации проективных методик. Основная гипотеза, лежащая в основе проективных методов.
3. Особенности проективных методов. История создания первых проективных методов
4. История возникновения проективных карт, их использования в настоящее время.
5. Профессиональная идентичность психолога. Диагностика личностных качеств психолога с помощью ассоциативных карт.
6. Специфика индивидуальной и групповой работы с проективными картами.
7. Общая характеристика популярных наборов карт. Механизмы, обеспечивающие эффективность использования проективных карт.
8. Основные этапы работы с картами.
9. Рассмотрение подходов к выбору колоды карт в работе с различными трудными случаями.
10. Понятие психологического интервью и его роль в эффективности работы психолога-консультанта.
11. Структура интервью и его этапы. Приемы и техники в процессе осуществления интервью.
12. Техники работы с ассоциативными картами при коррекции неврастении, истерии, обсессивно-компульсивных состояний.
13. Коррекция идеализации прошлого опыта.
14. Коррекция девальвации прошлого опыта.
15. Коррекция фатализации прошлого опыта.
16. Коррекция консервации прошлого опыта.
17. Использование метафорических ассоциативных карт при разрешении конфликтных ситуаций.
18. Приемы работы с ассоциативными картами в коррекции трудоголизма.
19. Возможность коррекции нарушений идентичности с помощью карт.
20. Личностные ресурсы – понятие и понимание их самой личностью.

Примеры типовых заданий в форме теста для инвалидов и лиц с ограниченными возможностями здоровья

Тест 1. Диапазон применения карт

- В групповой и индивидуальной работе психолога.
- В работе с взрослыми и детьми.

Тест 2. Метафорические ассоциативные карты можно использовать при работе в таких направлениях психотерапии, как _____

Тест 3. Верно ли следующее утверждение: «проективные карты обладают особой спецификой, заключающейся в том, что в них отсутствуют закрепленные значения. Каждый человек в процессе работы с ними сам определяет их смысл».

- А) верно
- В) не верно.

Тест 4. Может ли психолог, работающий с ассоциативными картами брать картинки из других наборов и использовать их совместно?

- А) да
- Б) нет.

Тест 5. Верно ли, что в работе с ассоциативными картами желательно излагать свою историю в настоящем времени (от 1-го лица) и описывать события «в движении» и динамике:

- А) верно
- В) не верно.

Практико-ориентированные задания

Типовое задание 1. Ответить на следующие вопросы, дав подробное пояснение:

Клиенту предлагается рассмотреть карты и описать их. Для большего раскрытия психолог помогает вопросами

- Если на картинке изображён человек, то психолог спрашивает клиента

- Если на картинке изображено взаимодействие людей, то психолог спрашивает клиента

- Если на картинке изображён пейзаж, то психолог спрашивает клиента

- Если на картинке имеются различные предметы, то психолог спрашивает клиента

Типовое задание 2. На приеме красивая, но не уверенная в себе женщина 34 лет, вошла ссутулившись. По специальности – филолог, кандидат наук. Три года назад уехала на стажировку за границу и там вышла замуж. Отношения с мужем и его семьей не сложились. Вернулась в квартиру к неработающей матери, которая называет ее неудачницей, несмотря на то, что деньги на квартиру заработала клиентка, которая продолжает содержать мать. До замужества работала редактором в престижном издательстве, считалась лучшим специалистом

и, поскольку язык ей всегда давался легко и без особых усилий, женщина считала, что получает высокую зарплату и похвалу от начальства незаслуженно, а ей просто повезло. Снижению ее самооценки способствовали коллеги, откровенно завидовавшие ей. Чтобы не провоцировать конфликты, вела себя скромно. В беседе сообщила, что часто ощущала, что занимает не свое место и поэтому очень обрадовалась замужеству, увольнению и отъезду. Обратилась с жалобами на тревогу, растерянность, уныние, апатию, ощущение тупика, суицидальные мысли, вызванные «замучившими» её вопросами: «Кто я? Куда я? Зачем я? С кем я? и др.». Чувствует себя «потерянной и несчастной».

Вопросы и задания:

1. Определите цели и мишени психотерапии.

Типовое задание 3. Клиент - подросток 14-ти лет с жалобой на нежелание ходить в школу после конфликта с директором школы. За несколько дней до каникул, надеясь на отмену занятий, они с другом принесли дымовую шашку и подожгли ее в подвале. После разговора с родителями друга, директор обвинил во всем клиента, сказав, что выгонит его из школы как зачинщика и основного виновника инцидента. Подросток считает, что взрослые несправедливы и не понимают его, а родители его не любят. Обида на мать, «закатившую истерику», не поддерживавшую его в трудной ситуации, привела к попытке бегства из дома.

Вопросы и задания:

1. Определите цели и мишени психотерапии?
2. Предложите наборы ассоциативных карт, применяемых для данной проблематики.

Типовое задание 4. С жалобами на апатию, усталость, снижение трудоспособности, одиночество, трудности с засыпанием, чувство утраты, разочарования, обиды, возмущение и гнев (симптомы стресса) обратилась женщина 29 лет. Работает бухгалтером. Живет с родителями. Дважды была в гражданском браке (продолжая жить с мужьями в квартире родителей). Длительность браков – не больше года. Оба разрыва произошли по инициативе мужчин. Клиентка считает, что одной из причин разрыва явилось ее желание держать все под контролем, что негативно отразилось на ограниченность социальных связей, на отсутствие социальной поддержки и на стремление к уходу от контактов с социумом (избегающее поведение). Со слов клиентки, мужья считали ее маленькой, ни к чему не приспособленной девочкой – маминой дочкой, скучной, неинтересной, «пресной», не желающей расти и меняться. Воспитывалась в семье много работающих родителей, которые часто оставляли ее одну. До сих пор ощущает себя девочкой, которая боится быть брошенной.

Вопросы и задания:

1. Определите цели и мишени психотерапии?

2. Какие наборы ассоциативных карт, применяются при данной проблематике?
3. Предложите алгоритм действий психолога?

Типовое задание 5. Клиентка боится выходить из дома, давно, не покидая квартиры, работает переводчиком. Как только выходит на улицу, ей становится плохо. Возникает страх смерти от удушения. Дома боится оставаться в одиночестве. Спасает мать. Особенно когда приходит пораньше с работы и проводит время с ней. Она отвлекает клиентку от мыслей об удушении и ей становится лучше.

Вопросы и задания:

1. Определите цели и мишени психотерапии?
2. Какие наборы ассоциативных карт, применяются при данной проблематике?
3. Предложите алгоритм решения данной проблемы?

РАЗДЕЛ 5. Глоссарий

АДДИКЦИЯ (англ. *addiction* – зависимость, пагубная привычка), в широком смысле, – ощущаемая человеком навязчивая потребность в определённой деятельности. В более узком смысле, это патологическое влечение к чему-либо, что увеличивает риск развития психических заболеваний и/или связано с персональными или социальными проблемами. Термин часто употребляется для таких явлений, как лекарственная зависимость, наркомания, но ныне применяется и к нехимическим зависимостям, например, поведенческим, примерами которых могут служить: интернет-зависимость, игромания, шопоголизм, психогенное переедание, трудоголизм и т.п.

АМБИВАЛЕНТНОСТЬ – (от лат. *ambo* - «оба» и лат. *valentia* - «сила») двойственность отношения к чему-либо, в особенности двойственность переживания, выражающаяся в том, что один объект вызывает у человека одновременно два противоположных чувства.

АНОЗОГНОЗИЯ (новолат. *anosognosia*; греч. ἀ- - не- + νόσος – болезнь + γνῶσις – знание, познание) – отсутствие критической оценки больным своего дефекта либо заболевания (паралича, снижения зрения, слуха и т.д.)

АНТИЦИПАЦИЯ – мысленное предвосхищение и сознательное представление приемов, промежуточных и конечных результатов деятельности.

АПЕРЦЕПЦИЯ – свойство психики человека, выражающееся в обусловленности восприятия предметов и явлений внешнего мира и осознания этого восприятия особенностями предшествующего индивидуального опыта.

АССЕРТИВНОСТЬ – (от англ. *assert* – настаивать на своем) способность человека не зависеть от внешних влияний и оценок, самостоятельно регулировать собственное поведение и отвечать за него.

АССОЦИАТИВНЫЙ ЭКСПЕРИМЕНТ – термин, утвердившийся в психологии для обозначения особого проективного метода исследования мотивации личности, который был предложен вначале XX вв. К. Г. Юнгом и практически одновременно М. Вертгеймером и Д. Кляйном. Испытуемый отвечает на определенный набор слов-стимулов как можно быстрее любым пришедшим ему в голову словом. Регистрируется тип возникающих ассоциаций, частота однотипных ассоциаций, время между словом-стимулом и ответом, поведенческие и физиологические реакции и др. По характеру этих данных можно судить о скрытых влечениях и «аффективных комплексах» испытуемого, его установках и т.п.

АССОЦИАЦИЯ (от лат. *associatio* – соединение) – связь, возникающая в процессе мышления между элементами психики, в результате которой появление одного элемента в определенных условиях вызывает образ другого, связанного с ним; субъективный образ объективной связи между элементами, предметами или явлениями. Связь между психическими явлениями, при которой актуализация (восприятие, представление) одного из них влечет за собой появление другого.

АТРИБУЦИЯ – (англ. *attribution* от глаг. *attribuere* – даровать, приписывать, лат. *attributum* – приписывать) – приписывание и причины и следствия тому, что ощущаешь в воспринимаемом мире.

АУТЕНТИЧНАЯ ИДЕНТИЧНОСТЬ – восприятие самостью себя вне зависимости от социокультурного контекста, способность проникать к своим подлинным основаниям и понимать свою истинную сущность.

АУТЕНТИЧНОСТЬ – (от греч. *authentikos* – подлинный) осознание человеком своих переживаний и чувств, доступность их для него самого и способность проживать, испытывать и выражать их вовне, в общении с другими людьми, если эти переживания и чувства оказываются устойчивыми.

АУТОАГРЕССИЯ – активность, нацеленная (осознанно или неосознанно) на причинение себе вреда в физической и психической сферах. Аутоагрессия проявляется в самообвинении, самоунижении, нанесении себе телесных повреждений различной степени тяжести, вплоть до самоубийства, саморазрушительном поведении (пьянстве, алкоголизме, наркомании, рискованном сексуальном поведении и т.п.).

АФФЕКТ – (от лат. *affectus* – душевное волнение, страсть) сильное, быстро возникающее и бурно протекающее психическое состояние, характеризующееся сильным и глубоким переживанием, ярким внешним проявлением, сужением сознания и снижением самоконтроля.

БАЗИСНОЕ ДОВЕРИЕ ИЛИ БАЗИСНОЕ НЕДОВЕРИЕ – первая стадия развития, на которой формирование у младенца ощущения своего «я» напрямую зависит от тщательности

заботы о ребенке. В результате этой стадии возникает сила надежды, лежащая в основании развития настоящей веры.

ГЕНУИННЫЙ – (лат. *genuinus* врожденный, природный) врожденный, собственный, естественный.

ГЕТЕРОАГРЕССИЯ – агрессия, направленная на внешний объект: других людей, живых существ. Крайним проявлением гетероагрессии является убийства, нанесение тяжких телесных повреждений. Чаще всего сопровождается агрессивными эмоциями: злобой, ненавистью, яростью.

ГИПЕРАКТИВНОСТЬ – состояние, при котором активность и возбудимость человека превышает норму. В случае, если подобное поведение является проблемой для других, гиперактивность трактуется как психическое расстройство. Гиперактивность чаще встречается у детей и подростков, чем у взрослых людей.

ГИПЕРКОМПЕНСАЦИЯ – (от греч. *hyper* - сверх + *compensare* – возмещать) теоретический конструкт индивидуальной психологии А. Адлера - Особая компенсация, при реализации которой не просто происходит избавление от чувства неполноценности, но достигается какой-то результат, позволяющий занять доминирующую позицию по отношению к другим.

ГИПЕРСТИМУЛЯЦИЯ – сверхстимуляция, чрезмерная стимуляция.

ДЕЗАДАПТАЦИЯ – (дез + новолат. *adaptatio* – приспособление). Нарушение приспособления организмов к условиям существования. В психиатрии под Д. понимается в первую очередь утрата приспособляемости к условиям социальной среды, являющаяся следствием психического заболевания.

ДЕРЕАЛИЗАЦИЯ – нарушение восприятия, при котором окружающий мир воспринимается как нереальный или отдаленный, лишенный своих красок и при котором происходят нарушения памяти. Часто сопровождается состояниями «уже виденного» (*deja vu*) или «никогда не виденного» (*jamais vu*).

ДЕФИНИЦИЯ – (от лат. *definitio*), краткое определение какого-либо понятия.

ДЕФИЦИТАРНОСТЬ – (от латинского *deficit* недостаток) – недостаток, нехватка чего-либо.

ДИССОЦИАЦИЯ – (от лат. *dissociatio* – разъединение) нарушение связности психических процессов. Психический процесс, относимый к механизмам психологической защиты. В результате работы этого механизма человек начинает воспринимать происходящее с ним так, будто оно происходит не с ним, а с кем-то посторонним. Такая «диссоциированная» позиция защищает от избыточных, непереносимых эмоций.

ДИФFUЗНАЯ ИДЕНТИЧНОСТЬ по Э. Эриксону – неопределенное, смутное, неясное и неустойчивое представление о себе.

ЗАЩИТНЫЙ МЕХАНИЗМ – понятие глубинной психологии, обозначающее неосознаваемый психический процесс, направленный на минимизацию отрицательных переживаний.

ИДЕАЛЬНОЕ Я – концепция, которой индивид больше всего хотел бы обладать, тот мысленный образ, которому он хотел бы соответствовать.

ИЗОМОРФНЫЙ – сходный, связанный с чем-либо, характерный для чего-либо.

ИМИТАЦИЯ – (от лат. *imitatio* – подражание) подражание кому-либо или чему-либо, воспроизведение; подделка.

ИМПРИНТИНГ – (от английского «imprinting» – отпечатываться, оставлять след). 1) это психофизиологический механизм, в соответствии с которым впечатление или образ, воспринятые в определенный критический период развития, прочно запечатлеваются в мозге, превращаясь в устойчивую поведенческую программу; 2) восприятие первых впечатлений (зрительных, тактильных, слуховых и так далее) новорожденным ребёнком, запоминание и принятие их за норму.

ИНСАЙТ – (от англ. *insight* – проницательность, проникновение в суть, понимание, озарение, внезапная догадка) интеллектуальное явление, суть которого в неожиданном понимании стоящей проблемы и нахождении её решения.

ИНТЕРАКЦИЯ – (англ. *Interaction*, лат. *inter* - между + *actio* – деятельность) , взаимное влияние людей или воздействие групп друг на друга.

ИНТЕРНАЛИЗАЦИЯ – (от лат. *interims* – внутренний) процесс осваивания внешних структур, в результате которого они становятся внутренними регуляторами.

ИНТЕРПРЕТАЦИЯ – истолкование, объяснение. Работа мышления, состоящая в раскрытии уровней значения и расшифровке смысла какого-либо явления, события или текста.

ИНТРАПСИХИЧЕСКИЙ – (интра + греч. *psyche* - душа) внутриспсихический, возникающий внутри психики.

ИНТРОВЕРСИЯ – обращенность внимания внутрь себя, необщительность, замкнутость.

ИНТРОЕКЦИЯ – процесс, в результате которого идущее извне ошибочно воспринимается как приходящее изнутри. Процесс включения внешнего мира во внутренний мир человека.

ИНТРОЕЦИРОВАТЬ – (от лат. *introire* – входить) вступать; заступать на чье-то место, впускать.

ИНФАНТИЛИЗМ – (от лат. *infantilis* – детский) незрелость в развитии, сохранение в физическом облике или поведении черт, присущих предшествующим возрастным этапам.

КАТАТИМНОЕ МЫШЛЕНИЕ – мышление, обусловленное наличием аффективно заряженных комплексов представлений (кататимия – падать духом, унывать, влияние эмоциональных факторов (аффектов) и амбивалентных тенденций (чувств, желаний, опасений) на мыслительную деятельность человека).

КОГЕЗИВНОСТЬ – связанность, элементов, степень скопления объектов вокруг центроида их группы.

КОГНИТИВНОСТЬ – (лат. *cognitio*, «познание, изучение, осознание») – термин, обозначающий способность к умственному восприятию и переработке внешней информации.

КОГНИТИВНЫЙ ПОДХОД (в психологии) – (англ. *cognitive* – познавательный, лат. *cognitio* – знание, познание) современный подход в психологических исследованиях, в рамках которого предполагается, что основную роль в поведении человека играют знания, или репрезентации объектов внешнего мира.

КОМПУЛЬСИВНОЕ ПОВЕДЕНИЕ – (от лат. *compulsare* – принуждать) поведение, не имеющее рациональных целей, а осуществляющееся как бы по принуждению. Воздержание от подобных действий может вызывать состояние тревоги, а их выполнение приносит временное удовлетворение.

КОНВЕРСИОННАЯ РЕАКЦИЯ – реакция, которая характеризуется неврологическими симптомами, связанными с психологическим конфликтом или психическими проблемами.

КОНГРУЭНТНОСТЬ – (лат. *congruens*, *-ntis* - соразмерный, соответствующий) в широком смысле - равенство, адекватность друг другу различных экземпляров чего-либо (обычно – содержания, выраженного в различных формах, представлениях) или согласованность элементов системы между собой. В психологии - согласованность информации, одновременно передаваемой человеком вербальным и невербальным способом (или различными невербальными способами), а также непротиворечивость его речи, представлений, убеждений между собой; в более широком смысле – целостность, самосогласованность личности вообще. Применительно к Я-концепции выражает меру соответствия Я-реального Я-идеальному.

КОНСОЛИДАЦИЯ – (лат. *consolidatio*, от *con* (*cum*) – вместе, заодно и *solido* – уплотняю, укрепляю, сращиваю), упрочение, укрепление чего-либо; объединение, сплочение.

КОНСТЕЛЯЦИЯ – (от *con* - вместе и *stella* – звезда) – в широком смысле это взаимное расположение и взаимодействие различных факторов.

КОНТЕМПЛЯЦИЯ – (лат.) наблюдение, зрительное погружение при отключении воли.

КОНТИНУАЛЬНОСТЬ И ДИСКРЕТНОСТЬ – термины, употребляемые для обозначения соответственно непрерывности и прерывности в процессах развития.

КОНТРПЕРЕНОС – перенос, возникающий у терапевта на клиента. Считается, что правильная интерпретация контрпереноса также важна для понимания происходящего в ходе психоаналитического процесса.

КОНФАБУЛЯЦИЯ – (лат. confabulari – болтать, рассказывать) – вид паранезий, заключающийся в том, что больной сообщает о вымышленных событиях, никогда не имевших места в его жизни.

КОНФРОНТАЦИЯ – (франц. confrontation, от лат. cum - вместе, против и frons, родительный падеж frontis - лоб, фронт) противоборство, противопоставление, столкновение.

КРИЗИС – (др.-греч. κρίσις - *решение, поворотный пункт*) переворот, пора переходного состояния, перелом, состояние, при котором существующие средства достижения целей становятся неадекватными, в результате чего возникают непредсказуемые ситуации и проблемы.

ЛИЧНОСТНОЕ РАССТРОЙСТВО – длительный паттерн внутреннего переживания и поведения, который отчетливо отклоняется от ожиданий культуры индивидуума, пронизывает его, не проявляет гибкости, имеет свое начало в подростковом или раннем взрослом периоде, обнаруживает стабильность длительное время и приводит к дистрессу или нарушению.

ЛИЧНОСТНЫЙ СМЫСЛ – индивидуализированное отражение действительного отношения личности к тем объектам, ради которых разворачивается ее деятельность, осознаваемое как «значение-для-меня» усваиваемых субъектом безличных знаний о мире, включающих понятия, умения, действия и поступки, совершаемые людьми, социальные нормы, роли, ценности и идеалы. Понятие личностного смысла исторически связано с понятиями Л.С. Выготского о динамических смысловых системах индивидуального сознания личности, выражающих единство аффективных и интеллектуальных процессов. Введение понятия личностного смысла как единицы сознания (А. Н. Леонтьев) сыграло важную роль в преодолении чисто интеллектуальной трактовки сознания как сознания (суммы знаний о мире), а также для решения проблемы соотношения индивидуального и общественного сознания в жизни личности.

ЛИЧНОСТЬ – 1) человек как субъект социальных отношений и сознательной деятельности; 2) определяемое включенностью в социальные связи системное качество индивида, формирующееся в совместной деятельности и общении. Развитие личности осуществляется в условиях социализации индивида и его воспитания.

ЛОКУС КОНТРОЛЯ – понятие в психологии, характеризующее свойство личности приписывать свои успехи или неудачи внутренним, либо внешним факторам. Введено социальным психологом Дж. Роттером в 1954 году.

МАЗОХИЗМ (от имени Леопольда фон Захер-Мазоха) – в широком смысле – склонность к насилию, получение удовольствия от унижения и мучения со стороны других людей.

МАНДАЛА (санскр. मण्डल - *круг, диск*) – сакральное схематическое изображение либо конструкция, используемая в буддийских и индуистских религиозных практиках. мандала - это геометрический символ сложной структуры, который интерпретируется как модель вселенной, «карта космоса». Типичная форма - внешний круг, вписанный в него квадрат, в который вписан внутренний круг, который часто сегментирован или имеет форму лотоса. К. Г. Юнг идентифицировал мандалу как архетипический символ человеческого совершенства - ныне она используется в психотерапии в качестве средства достижения полноты понимания собственного «Я».

МЕНТАЛИЗАЦИЯ – способность строить гипотезы относительно намерений, представлений и установок других людей. Развитие способности, которая позволяет ребенку не только реагировать на поведение других людей, но и формировать концепцию об их убеждениях, чувствах, надеждах, планах и так далее.

МЕТАФОРИЧЕСКИЕ АССОЦИАТИВНЫЕ (ПРОЕКТИВНЫЕ) КАРТЫ – проективная психологическая методика, представляющая собой наборы картинок величиной с игральную карту или открытку, изображающих людей, их взаимодействия, жизненные ситуации, пейзажи, животных, предметы быта, абстракции. Некоторые наборы совмещают картинку с надписью, другие включают отдельно карты с картинками и карты со словами. Совмещение слов и картинок создает игру смыслов, обогащающуюся новыми гранями при помещении в тот или иной контекст, изучения одной или другой темы, актуальной для человека в настоящее время.

МЕТОД СВОБОДНЫХ АССОЦИАЦИЙ – психоаналитическая процедура изучения бессознательного, в процессе которого индивидуум свободно говорит обо всём, что приходит в голову, невзирая на то, насколько абсурдным или непристойным это может показаться.

МОТИВАЦИЯ – (от lat. *movere*) побуждение к действию; динамический процесс физиологического и психологического плана, управляющий поведением человека, определяющий его направленность, организованность, активность и устойчивость; способность человека деятельно удовлетворять свои потребности.

НАРРАТИВ – (англ. и фр. *narrative* – рассказ, повествование) исторически, и культурно обоснованная интерпретация некоторого аспекта мира с определенной позиции.

НЕВЕРБАЛЬНАЯ ЭКСПРЕССИЯ – средства невербального, неречевого общения: интонации, мимика, выражение глаз и лица и др.

НОЗОЛОГИЯ (греч. νόσος (болезнь) + греч. λόγος (учение)) – учение о болезнях, позволяющее решать основную задачу частной патологии и клинической медицины: познание структурно-функциональных взаимосвязей при патологии, биологические и медицинские основы болезней.

ОБЪЕКТНЫЕ ОТНОШЕНИЯ в современном психоанализе – отношение субъекта к миру как сложный и цельный итог определенной организации личности, как результат определенного восприятия объектов, в той или иной мере связанного с фантазированием, и выбираемых способов защиты.

ОТРИЦАНИЕ – психический процесс, относимый к механизмам психологической защиты. Проявляется как отказ признавать существование чего-то нежелательного.

ПАНИЧЕСКАЯ АТАКА – неожиданный эпизод, состоящий из неприятных телесных ощущений (одышка, головокружение, покалывание в руках и ногах, потливость, дрожь, сердцебиение, боли в груди). Встречается при ряде психических расстройств; наиболее часты при фобиях, панических расстройствах (состояниях, характеризующихся повторяющимися и обессиливающими паническими атаками) и посттравматическом стрессовом расстройстве.

ПАССИВНО-АГРЕССИВНОЕ ПОВЕДЕНИЕ – поведение, характеризующееся не прямым противостоянием требованиям социальной или профессиональной среды. (Например, если на женщину оказано давление, чтобы она на добровольных началах работала в комитете искусств, она может сказать «да» и потом пассивно противостоять этому, забывая приходить на встречи, затягивая проекты или теряя важные материалы).

ПАТОЛОГИЧЕСКИЙ – болезненно ненормальный, резко отклоняющийся от нормы, неестественный, противоестественный.

ПАТТЕРН – (англ. *pattern* – образец, пример, принцип) набор стереотипных поведенческих реакций или последовательностей действий.

ПЕРЕНОС – психологический феномен, заключающийся в бессознательном переносе ранее пережитых (особенно в детстве) чувств и отношений, проявляемых к одному лицу на другое лицо.

ПЕРМАНЕНТНЫЙ – (франц. *permanent*, от лат. *permaneo* – остаюсь, продолжаюсь), непрерывно продолжающийся, постоянный.

ПОДСОЗНАНИЕ (ПОДСОЗНАТЕЛЬНОЕ) – собирательное понятие, которым обозначают различные неосознаваемые системы психики (например, предсознательное и бессознательное) или их совокупность.

ПРИВАТНОСТЬ – право на неприкосновенность частной жизни.

ПРОЕКТИВНАЯ ИДЕНТИФИКАЦИЯ – психический процесс, относимый к механизмам психологической защиты. Заключается в бессознательной попытке одного человека давить на другого таким образом, чтобы этот другой вёл себя в соответствии с бессознательной фантазией данного человека о внутреннем мире другого. Многими исследователями не выделяется как самостоятельный процесс, а рассматривается как смесь проекции и интроекции.

ПРОЕКТИВНЫЙ МЕТОД (от лат. *projectio* – выбрасывание вперед) – один из методов исследования личности. Основан на выявлении проекций в данных эксперимента с последующей интерпретацией. Понятие проекции для обозначения метода исследования ввел Л. Франк. Характеризуется созданием экспериментальной ситуации, допускающей множественность возможных интерпретаций при восприятии ее испытуемыми.

ПРОЕКЦИЯ – (лат. *projectio* – бросание вперед) психологический процесс, относимый к механизмам психологической защиты, в результате которого внутреннее ошибочно воспринимается как приходящее извне. Человек приписывает кому-то или чему-то свои собственные мысли, чувства, мотивы, черты характера и пр., полагая, что он воспринял что-то приходящее извне, а не изнутри него самого. Впервые описан З. Фрейдом.

ПСИХОТЕРАПИЯ (от греч. *psyche* – душа и *therapeia* – уход, лечение) – комплексное лечебное вербальное и невербальное воздействие на эмоции, суждения, самосознание человека при многих психических, нервных и психосоматических расстройствах. Условно различают клинически ориентированную психотерапию, направленную преимущественно на смягчение или ликвидацию имеющейся симптоматики, и личностно ориентированную психотерапию, ставящую задачей содействие пациенту в изменении его отношений к социальному окружению и собственной личности.

РАБОТОГОЛИЗМ – это бегство от реальности посредством изменения своего психического состояния, в данном случае достигающегося фиксацией на работе. Проявляется в восприятии работы как единственного (или максимально значимого) средства самореализации, достижения признания, получения субъективного удовлетворения от жизни.

РАСЩЕПЛЕНИЕ – психологический процесс, относимый к механизмам психологической защиты, который можно коротко описать как мышление «в чёрно-белом цвете», иначе говоря в терминах крайностей: «хороший» или «плохой», «всемогущий» или «беспомощный» и др.

РАЦИОНАЛИЗАЦИЯ – (лат. *rationalis* – разумный, лат. *ratio* – разум) механизм психологической защиты, при котором в мышлении используется только та часть воспринимаемой информации, и делаются только те выводы, благодаря которым собственное

поведение предстаёт как хорошо контролируемое и не противоречащее объективным обстоятельствам. Иначе говоря, подбор (поиск) рационального объяснения для поведения или решений, имеющих иные, неосознаваемые причины.

РЕМИНИСЦЕНЦИЯ – (от лат. *reminiscor* припоминаю) воспроизведение спустя некоторое время после запоминания того, что при непосредственном воспроизведении было недоступно.

РЕМИНИСЦЕНЦИЯ – (от лат. *reminiscor* припоминаю) воспроизведение спустя некоторое время после запоминания того, что при непосредственном воспроизведении было недоступно.

РЕПРЕЗЕНТАЦИЯ – (лат. *repraesentatio*, от *re*, и *praesentare* представлять) представленность, изображение, отображение одного в другом или на другое, то есть речь идет о внутренних структурах, формирующихся в процессе жизни человека, в которых представлена сложившаяся у него картина мира, социума и самого себя.

РЕПРЕССИЯ – вытеснение на бессознательном уровне.

РЕПРОДУКЦИЯ – (от лат. *re* - приставка, указывающая на повторное, возобновляемое действие, и *produce* - произвожу) – 1. Воспроизведение (изображений). 2. В психологии – процесс воспроизведения того, что запомнилось, оживление в сознании пережитого. 3. В биологии – воспроизведение организмом себе подобных.

РЕТРОСПЕКТИВНЫЙ АНАЛИЗ – анализ изучения сложившихся в прошлом тенденций.

САМОРЕАЛИЗАЦИЯ – в иерархии потребностей А. Х. Маслоу – высшее желание человека реализовать свои таланты и способности. Стремление человека проявить себя в обществе, отразив свои положительные стороны.

СЕНСИТИВНОСТЬ (сензитивность) – характерологическая особенность человека, проявляемая в повышенной чувствительности к происходящим с ним событиям; обычно сопровождается повышенной тревожностью, боязнью новых ситуаций, людей, всякого рода испытаний и пр.

СОЦИАЛЬНАЯ ТРЕВОГА (англ. - *social anxiety*) – страх, который люди испытывают, сомневаясь в том, что им удастся создать желаемое впечатление.

СУБЛИМИНАЛЬНЫЙ (*subliminal*) – подпороговый, т.е. находящийся ниже порога осознания, осознанного восприятия; характеристика стимулов, недостаточно сильных для осознанного восприятия.

СУБМИССИВНОСТЬ – способность подчиниться, уступить социальному или иному давлению.

СУГГЕСТИЯ – (внушение) психологическое воздействие на сознание человека, при котором происходит некритическое восприятие им убеждений и установок.

СУПРЕССИЯ – вытеснение на уровне сознания.

СЭЛФ – (англ. Self – собственная личность) а) целостная личность во всех ее реальных проявлениях, включая телесную и психическую организацию индивида; б) «моя», «собственная» личность, противостоящая другим лицам или объектам вне «меня».

СЭЛФОБЪЕКТЫ – объекты, которые переживаются как часть нашего Я, воспринимаются как выполняющие функции поддержки, восстановления и трансформации самости.

СЭЛФ-ПСИХОЛОГИЯ – (self-theory) психодинамическая теория, в первую очередь рассматривает потребность организации психики индивида в единое, связанное, непрерывное целое субъективное «Я».

ТЕНЬ – описанный К.Г. Юнгом архетип, представляющий собой относительно автономную часть личности, складывающуюся из личностных и коллективных психических установок, не могущих быть принятыми личностью из-за несовместимости с сознательным представлением о себе. Теневые бессознательные содержания воспринимаются через проекцию и подлежат интеграции в целостную структуру личности.

ТЕРАПЕВТИЧЕСКИЙ СОЮЗ (АЛЬЯНС) – в широком смысле - совокупность всех рациональных неневротических взаимоотношений между психологом и клиентом, позволяющих им действовать совместно и целенаправленно в терапевтическом (консультационном) процессе; в узком смысле – система правил и норм, регулирующих взаимоотношения между психотерапевтом (психологом) и пациентом (клиентом) в психотерапевтическом или консультационном процессе.

ТРАНСАКТНЫЙ АНАЛИЗ – (от англ. *transaction* – сделка) психотерапевтический метод, предложенный американским психиатром Э.Берном (Eric Berne). Теория Т. а. содержит четыре основных раздела: (1) структурный анализ – теория личности, основным понятием которой является «Эго-состояние»; (2) Т. А. в узком смысле – теория социального действия, основное понятие которой («транзакция») дало название всему направлению; (3) анализ игр – манипулятивных межличностных взаимодействий, служащих для подтверждения установок, сложившихся у человека в ранний период развития; (4) сценарный анализ (скрипт-анализ) – теория личностного сценария, складывающегося нередко в результате родительского программирования

ТРИГГЕР – (англ. *trigger*), спусковое устройство (спусковая схема), которое может сколько угодно долго находиться в одном из двух (реже многих) состояний устойчивого равновесия и скачкообразно переключаться из одного состояния в другое под действием внешнего сигнала.

ФЕНОМЕН ИЗБЕГАНИЯ – нарушение взаимоотношений человека с окружающими, выражающееся в избегании тесных эмоциональных связей с семьей, коллегами, друзьями.

ЭГО (Я) – согласно психоаналитической теории, та часть человеческой личности, которая осознается как Я и находится в контакте с окружающим миром посредством восприятия. Я осуществляет планирование, оценки, запоминание и иными путями реагирует на воздействие физического и социального окружения.

ЭГО-ДИСТОНИЯ – психиатрический термин, обозначающий состояние, при котором индивид испытывает неприятные переживания, чувствует острое недовольство или даже испытывает чувство горя в связи с наличием у него определённого нетипичного индивидуального свойства, которое нарушает эго индивида, и от которого он хотел бы избавиться.

ЭГО-СОСТОЯНИЯ – внутренние состояния личности, внешне выражаемые в личностных ролях. Эго-состояние – термин психотерапевтического подхода, склонного к анализу и лечению. Личностная роль – термин психологии развития личности, направленного на деятельное отношение. Эго-состояния мы узнаём и анализируем, личностную роль естественно изменить. Типичные эго-состояния – те же, что и внутриличностные роли: состояние внутреннего Родителя, Взрослого, Ребенка.

ЭГО-ЦЕНТРИЗМ – (от лат. *ego* «я», *centrum* «центр круга») – неспособность или неумение индивида встать на чужую точку зрения. Восприятие своей точки зрения как единственной существующей. Термин введён в психологию Ж. Пиаже для описания особенностей мышления, характерного для детей до 8-10 лет. По ряду причин такая особенность мышления в разной степени может сохраняться и в более зрелом возрасте.

ЭКСТЕРНАЛИЗАЦИЯ – психотерапевтический прием, при котором проблема человека рассматривается не как его внутренняя характеристика, а как некая внешняя воображаемая живая сущность, вмешивающаяся в человеческую жизнь.

ЭКСТРАВЕРСИЯ – обращенность внимания вовне, высокая общительность, открытость.

ЭМОЦИОНАЛЬНАЯ АНЕСТЕЗИЯ – (от греч. *anaesthesia* нечувствительность) – оцепенение, исчезновение эмоций, сниженная чувствительность к внешнему миру. Часто наблюдается в случаях посттравматического стрессового расстройства.

6.2. Перечень ресурсов информационно-коммуникационной сети «Интернет», используемых при освоении дисциплины

1. Адалин: Психологический центр [Электронный ресурс]. - Режим доступа: <http://adalin.mospsy.ru>.
2. Практический психолог [Электронный ресурс]. - Режим доступа: <http://www.practic.childpsy.ru>.
3. Программный комплекс психологического тестирования. [Электронный ресурс]. - Режим доступа: <http://www.p-profile.ru>.
4. Психология на русском языке [Электронный ресурс]. - Режим доступа: <http://www.psychology.ru>.

6.3. Перечень программного обеспечения, профессиональных баз данных и информационных справочных систем, необходимых для изучения дисциплины

В рамках дисциплины используется следующее лицензионное программное обеспечение: MS OFFICE – Word, Excel, PowerPoint.

В учебном процессе используются следующие информационные базы данных и справочные системы:

EastView [Электронный ресурс] :informationservices. – Электрон.текстовые дан. – Режим доступа :<https://dlib.eastview.com/browse/udb/12> . – Загл. с экрана.

Ibooks.ru [Электронный ресурс] : электронно-библиотечная система. – Электрон.текстовые дан. – Режим доступа :<https://ibooks.ru> – Загл. с экрана.

Гарант [Электронный ресурс]: информационно-правовое обеспечение. – Электрон.текстовые дан. – Режим доступа: <http://cloud.garant.ru/#/startpage:0>. – Загл. с экрана.

Электронная библиотека СПбГИПСР [Электронный ресурс]. – Электрон.текстовые дан. – Режим доступа: http://lib.gipsr.ru:8087/jirbis2/index.php?option=com_irbis&view=irbis&Itemid=456 – Загл. с экрана.

Электронный каталог библиотеки СПбГИПСР [Электронный ресурс]. – Электрон.текстовые дан. – Режим доступа:http://lib.gipsr.ru:8087/jirbis2/index.php?option=com_irbis&view=irbis&Itemid=435 . - Загл. с экрана.

ЮРАЙТ [Электронный ресурс] : электронно-библиотечная система. – Электрон. текстовые дан. – Режим доступа :<https://biblio-online.ru/>– Загл. с экрана.

Заведующая библиотекой

_____ Г.Л. Горохова
(подпись, расшифровка)